

แผนการบริหารจัดการความเสี่ยงการทุจริต

ประจำปี พ.ศ.๒๕๖๖



องค์การบริหารส่วนตำบลบางคนที
อำเภอบางคนที จังหวัดสมุทรสงคราม

คำนำ

การบริหารความเสี่ยง นับเป็นเครื่องมือสำคัญและมีประโยชน์ในการบริหารจัดการองค์การ ให้สามารถบรรลุเป้าหมายและวัตถุประสงค์ตามที่กำหนดไว้ได้อย่างมีประสิทธิภาพและประสิทธิผลด้วยการบริหาร ปัจจัยและควบคุมกิจกรรมทั้งกระบวนการ การดำเนินงานต่าง ๆ โดยลดมูลเหตุของแต่ละโอกาสที่ก่อให้เกิดความเสียหายในด้านการดำเนินงานด้านต่าง ๆ ขององค์กร ทำให้องค์กรสามารถขับเคลื่อนไปสู่เป้าหมายได้อย่างมั่นคง

องค์การบริหารส่วนตำบล บางคนที่ เล็งเห็นว่าการบริหารความเสี่ยง เป็นเรื่องที่สำคัญและมีประโยชน์อย่างมากในการที่แต่ละองค์กรจะนำหลักการของการบริหารความเสี่ยงไปใช้ในการวางแผนควบคู่กับการบริหารงาน บริหารโครงการ หรือบริหารองค์กร ได้อย่างเหมาะสมและบรรลุผลตามวิสัยทัศน์ พันธกิจ เป้าหมาย และวัตถุประสงค์ขององค์กรที่วางไว้ ซึ่งแผนบริหารความเสี่ยงดังกล่าวเป็นเครื่องมือสำคัญที่จะช่วยให้หน่วยงานนำไปใช้ประโยชน์ในการบริหารงานและปฏิบัติงานเพื่อพัฒนาองค์กรให้เป็นไปในทิศทางเดียวกันต่อไป

คณะผู้รับผิดชอบการบริหารจัดการความเสี่ยง
องค์การบริหารส่วนตำบลบางคนที่

บทที่ ๑ บทนำ

๑. หลักการและเหตุผล

การบริหารความเสี่ยง เป็นเครื่องมือทางกลยุทธ์ที่สำคัญตามหลักการกำกับดูแลกิจการที่ดี ที่จะช่วยให้การบริหารงานและการตัดสินใจด้านต่างๆ เช่น การวางแผน การกำหนดกลยุทธ์ การติดตามควบคุม และวัดผล การปฏิบัติงาน ตลอดจนการใช้ทรัพยากรต่างๆ อย่างเหมาะสม มีประสิทธิภาพมากขึ้น และลดการสูญเสียและโอกาสที่ทำให้เกิดความเสียหายแก่องค์กร

ภายใต้สภาวะการดำเนินงานของทุกๆ องค์กรล้วนแต่มีความเสี่ยง ซึ่งเป็นความไม่แน่นอนที่อาจจะส่งผลกระทบต่อการทำงานหรือเป้าหมายขององค์กร จึงจำเป็นต้องมีการจัดการความเสี่ยงเหล่านั้น อย่างเป็นระบบ โดยการระบุความเสี่ยงว่ามีปัจจัยเสี่ยงใดบ้างที่กระทบต่อการดำเนินงานหรือเป้าหมายขององค์กร วิเคราะห์ความเสี่ยงจากโอกาสและผลกระทบที่เกิดขึ้น จัดลำดับความสำคัญของความเสี่ยง กำหนดแนวทางในการจัดการความเสี่ยง และต้องคำนึงถึงความคุ้มค่าในการจัดการความเสี่ยงอย่างเหมาะสม

ดังนั้นคณะทำงานบริหารความเสี่ยงขององค์การบริหารส่วนตำบล บางคนที จึงได้จัดทำแผนบริหารความเสี่ยงประจำปีงบประมาณ พ.ศ. ๒๕๖๔ ขึ้น สำหรับใช้เป็นแนวทางในการบริหารปัจจัยและควบคุมกิจกรรมรวมทั้งกระบวนการดำเนินการต่างๆ เพื่อลดมูลเหตุของแต่ละโอกาสที่จะทำให้เกิดความเสียหายให้ระดับของความเสียหายและผลกระทบที่จะเกิดขึ้นในอนาคต อยู่ในระดับที่สามารถยอมรับ ประเมิน ควบคุม และตรวจสอบได้อย่างมีประสิทธิภาพ

๒. วัตถุประสงค์ของแผนบริหารความเสี่ยง

- ๑) เพื่อให้ผู้บริหารและผู้ปฏิบัติงาน เข้าใจหลักการ และกระบวนการบริหารความเสี่ยง
- ๒) เพื่อให้ผู้ปฏิบัติงานได้รับทราบขั้นตอน และกระบวนการในการวางแผนบริหารความเสี่ยง
- ๓) เพื่อให้มีการปฏิบัติตามกระบวนการบริหารความเสี่ยงอย่างเป็นระบบและต่อเนื่อง
- ๔) เพื่อใช้เป็นเครื่องมือในการบริหารความเสี่ยง
- ๕) เพื่อเป็นเครื่องมือในการสื่อสารและสร้างความเข้าใจตลอดจนเชื่อมโยงการบริหารความเสี่ยงกับกลยุทธ์
- ๖) เพื่อลดโอกาสและผลกระทบของความเสี่ยงที่จะเกิดขึ้นกับองค์กร

๓. เป้าหมาย

- ๑) ผู้บริหารและผู้ปฏิบัติงาน มีความรู้ความเข้าใจเรื่องการบริหารความเสี่ยง เพื่อนำไปใช้ในการดำเนินงานตามยุทธศาสตร์ และแผนปฏิบัติงานประจำปีให้บรรลุตามวัตถุประสงค์และเป้าหมายที่กำหนดไว้
- ๒) ผู้บริหารและผู้ปฏิบัติงาน สามารถระบุความเสี่ยง วิเคราะห์ความเสี่ยง ประเมินความเสี่ยง และจัดการความเสี่ยงให้อยู่ในระดับที่ยอมรับได้
- ๓) สามารถนำแผนบริหารความเสี่ยงไปใช้ในการบริหารงานที่รับผิดชอบ
- ๔) เพื่อพัฒนาความสามารถของบุคลากรและกระบวนการดำเนินงานภายในองค์กรอย่างต่อเนื่อง
- ๕) ความรับผิดชอบต่อความเสี่ยงและการบริหารความเสี่ยงถูกกำหนดขึ้นอย่างเหมาะสมทั่วทั้งองค์กร
- ๖) การบริหารความเสี่ยงได้รับการปลูกฝังให้เป็นวัฒนธรรมขององค์กร

๔. ประโยชน์ของการบริหารความเสี่ยง

การดำเนินการบริหารความเสี่ยงจะช่วยให้ผู้บริหารมีข้อมูลที่ใช้ในการตัดสินใจได้ดียิ่งขึ้น และทำให้องค์กรสามารถจัดการกับปัญหาอุปสรรคและอยู่รอดได้ในสถานการณ์ที่ไม่คาดคิดหรือสถานการณ์ที่อาจทำให้้องค์กรเกิดความเสียหาย

ประโยชน์ที่คาดหวังว่าจะได้รับจากการดำเนินการบริหารความเสี่ยง มีดังนี้

๑) เป็นส่วนหนึ่งของหลักการบริหารกิจการบ้านเมืองที่ดี การบริหารความเสี่ยงจะช่วยให้คณะทำงานบริหารความเสี่ยงและผู้บริหารทุกระดับตระหนักถึงความเสี่ยงหลักที่สำคัญ และสามารถทำหน้าที่ในการกำกับดูแลองค์กรได้อย่างมีประสิทธิภาพและประสิทธิผลมากยิ่งขึ้น

๒) สร้างฐานข้อมูลที่มีประโยชน์ต่อการบริหารและการปฏิบัติงานในองค์กร การบริหารความเสี่ยงจะเป็นแหล่งข้อมูลสำหรับผู้บริหารในการตัดสินใจด้านต่างๆ ซึ่งรวมถึงการบริหารความเสี่ยง ซึ่งตั้งอยู่บนสมมติฐานในการตอบสนองต่อเป้าหมายและภารกิจหลักขององค์กรรวมถึงระดับความเสี่ยงที่ยอมรับได้

๓) ช่วยสะท้อนให้เห็นภาพรวมของความเสี่ยงต่างๆ ที่สำคัญได้ทั้งหมด การบริหารความเสี่ยงจะทำให้บุคลากรภายในองค์กรมีความเข้าใจถึงเป้าหมายและภารกิจหลักขององค์กร และตระหนักถึงความเสี่ยงสำคัญที่ส่งผลกระทบต่อองค์กรได้อย่างครบถ้วนซึ่งครอบคลุมความเสี่ยงธรรมาภิบาล

๔) เป็นเครื่องมือที่สำคัญในการบริหารงาน การบริหารความเสี่ยงเป็นเครื่องมือที่ช่วยให้ผู้บริหารสามารถมั่นใจได้ว่าความเสี่ยงได้รับการจัดการอย่างเหมาะสมและทันเวลา รวมทั้งเป็นเครื่องมือที่สำคัญของผู้บริหารในการบริหารงานและการตัดสินใจในด้านต่างๆ เช่น การวางแผนการกำหนดกลยุทธ์ การติดตามควบคุมและวัดผล การปฏิบัติงาน ซึ่งส่งผลให้การดำเนินงานของสถาบันเป็นไปตามเป้าหมายที่กำหนด และสามารถปกป้องผลประโยชน์รวมทั้งเพิ่มมูลค่าแก่องค์กร

๕) ช่วยให้การพัฒนาองค์กรเป็นไปในทิศทางเดียวกัน การบริหารความเสี่ยงทำให้รูปแบบการตัดสินใจในระดับการปฏิบัติงานขององค์กรมีการพัฒนาไปในทิศทางเดียวกัน เช่น การตัดสินใจโดยที่ผู้บริหารมีความเข้าใจในกลยุทธ์ วัตถุประสงค์ขององค์กร และระดับความเสี่ยงอย่างชัดเจน

๖) ช่วยให้การพัฒนาการบริหารและจัดสรรทรัพยากรเป็นไปอย่างมีประสิทธิภาพและประสิทธิผล การจัดสรรทรัพยากรเป็นไปอย่างเหมาะสม โดยพิจารณาถึงระดับความเสี่ยงในแต่ละกิจกรรม และการเลือกใช้มาตรการในการบริหารความเสี่ยง เช่น การใช้ทรัพยากรสำหรับกิจกรรมที่มีความเสี่ยงต่ำ และกิจกรรมที่มีความเสี่ยงสูงย่อมแตกต่างกัน หรือการเลือกใช้มาตรการแต่ละประเภทย่อมใช้ทรัพยากรแตกต่างกัน เป็นต้น

๕. นิยามความเสี่ยง

๕.๑ ความเสี่ยง (Risk) ความเสี่ยง หมายถึง เหตุการณ์หรือการกระทำใดๆ ที่อาจจะเกิดขึ้นภายในสถานการณ์ที่ไม่แน่นอน และจะส่งผลกระทบต่อหรือสร้างความเสียหาย (ทั้งที่เป็นตัวเงินและไม่เป็นตัวเงิน) หรือก่อให้เกิดความล้มเหลวหรือลดโอกาสที่จะบรรลุวัตถุประสงค์และเป้าหมายขององค์กร ทั้งในด้านยุทธศาสตร์ การปฏิบัติงาน การเงิน และการบริหาร ซึ่งอาจเป็นผลกระทบทางบวกด้วยก็ได้ โดยวัดจากผลกระทบ (Impact) ที่ได้รับ และโอกาสที่จะเกิด (likelihood) ของเหตุการณ์ ลักษณะของความเสี่ยง สามารถแบ่งออกได้เป็น ๓ สัดดังนี้

๑) ปัจจัยเสี่ยง คือ สาเหตุที่จะทำให้เกิดความเสี่ยง

๒) เหตุการณ์เสี่ยง คือ เหตุการณ์ที่ส่งผลกระทบต่อการทำงาน หรือ นโยบาย

๓) ผลกระทบของความเสี่ยง คือ ความรุนแรงของความเสียหายที่น่าจะเกิดขึ้นเหตุการณ์เสี่ยง

๕.๒ การบริหารความเสี่ยง (Risk Management) การบริหารความเสี่ยง หมายถึง กระบวนการที่ใช้ในการบริหารจัดการปัจจัย และควบคุมกิจกรรม รวมทั้งกระบวนการดำเนินงานต่างๆ เพื่อให้โอกาสที่จะเกิดเหตุการณ์ ความเสี่ยงลดลง หรือผลกระทบของความเสียหายจากเหตุการณ์ความเสี่ยงลดลงอยู่ในระดับที่องค์กรยอมรับได้

๕.๓ ระบบบริหารความเสี่ยง (Risk Management System) ระบบบริหารความเสี่ยง หมายถึง ระบบการบริหารปัจจัย และควบคุมกิจกรรม รวมทั้ง กระบวนการดำเนินงานต่างๆ เพื่อลดมูลเหตุของแต่ละโอกาสที่องค์กรจะเกิดความเสียหาย ให้ระดับของความเสี่ยงและผลกระทบที่จะเกิดขึ้นในอนาคตอยู่ในระดับที่องค์กรยอมรับได้ ประเมินได้ ควบคุมได้ และตรวจสอบได้อย่างมีระบบ โดยคำนึงถึงการบรรลุเป้าหมาย ทั้งในด้านกลยุทธ์ การปฏิบัติตามกฎระเบียบ การเงิน และชื่อเสียงขององค์กรเป็นสำคัญ โดยได้รับการสนับสนุนและการมีส่วนร่วมในการบริหารความเสี่ยงจากหน่วยงานทุกระดับทั่วทั้งองค์กร

บทที่ ๒ ข้อมูลพื้นฐาน

องค์การบริหารส่วนตำบลบางคนที่ อำเภอบางคนที่ จังหวัดสมุทรสงคราม

ประวัติความเป็นมา

เดิมตำบลบางคนที่ที่มีพื้นที่กว้างขวางมากไปถึงวัดโชติการาม ตำบลสีหมื่น (ปัจจุบันอยู่ในเขต อ.ดำเนินสะดวก จ.ราชบุรี) หลักฐานคือโฉนดที่ดินที่รัชกาลที่ ๕ ได้มอบไว้ให้เป็นกรรมสิทธิ์ในครั้งนั้น และคราวต่อมา รัชกาลที่ ๕ ได้เสด็จมาตรวจราชการที่คลองหลังวัดโชติการาม และท่านได้สืบทอดโทหรือคณทีน้ำเอาไว้ เพื่อเป็นสิริมงคล และเรียกชื่อเพี้ยนมาเป็นตำบลบางคนที่ในปัจจุบัน

ความเป็นมาขององค์การบริหารส่วนตำบลบางคนที่

องค์การบริหารส่วนตำบลบางคนที่ จัดตั้งขึ้นโดยประกาศกระทรวงมหาดไทย ได้ยกฐานะสภา ตำบลบางคนที่ เป็นองค์การบริหารส่วนตำบลบางคนที่ ตั้งแต่วันที่ ๒๓ กุมภาพันธ์ พ.ศ.๒๕๔๐ และต่อมา กระทรวงมหาดไทยได้ประกาศยุบรวมองค์การบริหารส่วนตำบลบางคนที่เข้ากับองค์การบริหารส่วนตำบลบางคนที่ ตามพระราชบัญญัติสภาตำบลและองค์การบริหารส่วนตำบล พ.ศ.๒๕๓๗ แก้ไขเพิ่มเติมถึง (ฉบับที่ ๕) พ.ศ.๒๕๔๖ มาตรา ๔ จัตวา และให้เรียกชื่อองค์การบริหารส่วนตำบลบางคนที่เมื่อวันที่ ๖ กันยายน พ.ศ.๒๕๔๗ โดยได้ประกาศ ในราชกิจจานุเบกษา ฉบับทั่วไป เล่ม ๑๒๑ ตอนพิเศษ ๑๐๒ ลงวันที่ ๑๕ กันยายน พ.ศ.๒๕๔๗

๑. ด้านกายภาพ

(๑.๑) ที่ตั้ง

องค์การบริหารส่วนตำบลบางคนที่ ตั้งอยู่ในเขตพื้นที่อำเภอบางคนที่ จังหวัดสมุทรสงครามโดยมี ระยะทางจากที่ทำการองค์การบริหารส่วนตำบลถึงที่ว่าการอำเภอบางคนที่ประมาณ ๓ กิโลเมตร และอยู่ห่างจาก จังหวัดสมุทรสงคราม (ศาลากลางจังหวัดสมุทรสงคราม) ประมาณ ๑๕ กิโลเมตร สถานที่ตั้งของตัวอาคารสำนักงาน หมู่ที่ ๗ ตำบลบางคนที่ อำเภอบางคนที่ จังหวัดสมุทรสงคราม รหัสไปรษณีย์ ๗๕๑๒๐ หมายเลขติดต่อ ๐-๓๔๗๖-๑๒๕๐ โทรสาร ๐-๓๔๗๖-๑๓๕๐

อาณาเขต

ทิศเหนือ	ติดต่อกับ	เทศบาลตำบลบางนกแขวก และตำบลตาหลวง อำเภอดำเนินสะดวก จังหวัดราชบุรี
ทิศใต้	ติดต่อกับ	ตำบลจอมปลวกและตำบลกระดังงา
ทิศตะวันออก	ติดต่อกับ	ตำบลตาหลวง อำเภอดำเนินสะดวก จังหวัดราชบุรี
ทิศตะวันตก	ติดต่อกับ	ตำบลบางยี่รงค์ (แม่น้ำแม่กลอง)

(๑.๒) ลักษณะภูมิประเทศ

มีลักษณะภูมิประเทศเป็นที่ราบลุ่มแม่น้ำแม่กลอง มีลำคลอง มีลำคลองหลายสายไหลผ่านทั่วทั้งพื้นที่ ส่งผลให้พื้นที่มีสภาพชุ่มน้ำมีความอุดมสมบูรณ์เหมาะแก่การเพาะปลูกพืชผลทางการเกษตรและการทำประมง ประเภทการเลี้ยงปลาน้ำจืดเป็นอย่างยิ่งมีความอุดมสมบูรณ์เหมาะแก่การทำเกษตรกรรม

(๑.๓) ลักษณะภูมิอากาศ

เนื่องจากจังหวัดสมุทรสงคราม ตั้งอยู่ชายฝั่งทะเลจึงได้รับอิทธิพลลมมรสุมตะวันออกเฉียงใต้ทำให้มีความชุ่มชื้นอยู่เสมอ ฤดูหนาวอากาศไม่หนาวจัด ฤดูร้อนไม่ร้อนจัด โดยแบ่งช่วงฤดูต่างๆ ดังนี้

ฤดูฝน	เริ่มตั้งแต่เดือนพฤษภาคมถึงเดือนตุลาคม
ฤดูหนาว	เริ่มตั้งแต่เดือนพฤศจิกายนถึงเดือนมกราคม
ฤดูร้อน	เริ่มตั้งแต่เดือนกุมภาพันธ์ถึงเดือนเมษายน

(๑.๔) ลักษณะดิน

สภาพดินเป็นดินร่วน มีความอุดมสมบูรณ์เหมาะแก่การทำการเกษตรกรรม ทำสวนผลไม้

(๑.๕) ลักษณะแหล่งน้ำ

ลักษณะแหล่งน้ำของพื้นที่อำเภอบางคนที ได้รับน้ำส่วนใหญ่มาจากแม่น้ำแม่กลองแล้วไหลตามลำคลอง ล่องน้ำและร่องสวนเพื่อใช้ในการเกษตรกรรม

๒. ด้านการเมือง / การปกครอง

(๒.๑) เขตการปกครอง

องค์การบริหารส่วนตำบลบางคนที มี จำนวนเนื้อที่ทั้งหมด ๔,๖๖๒.๕๐ ไร่ หรือ ๗.๔๖ ตารางกิโลเมตร พื้นที่ในเขตการปกครองขององค์การบริหารส่วนตำบลบางคนที มีหมู่บ้านทั้งหมด คือ ๑๓ หมู่บ้าน อยู่ในเขตพื้นที่ ๒ ตำบล คือ ตำบลบางคนที หมู่ที่ ๑,๒,๓,๔,๕,๗,๘ และ ๙ รวม ๘ หมู่บ้าน (หมู่ที่ ๖ อยู่ในเขตเทศบาลตำบลบางนกแขวก) และตำบลยายแพงหมู่ที่ ๑,๒,๓,๔ และ ๕ รวม ๕ หมู่บ้าน ดังนี้

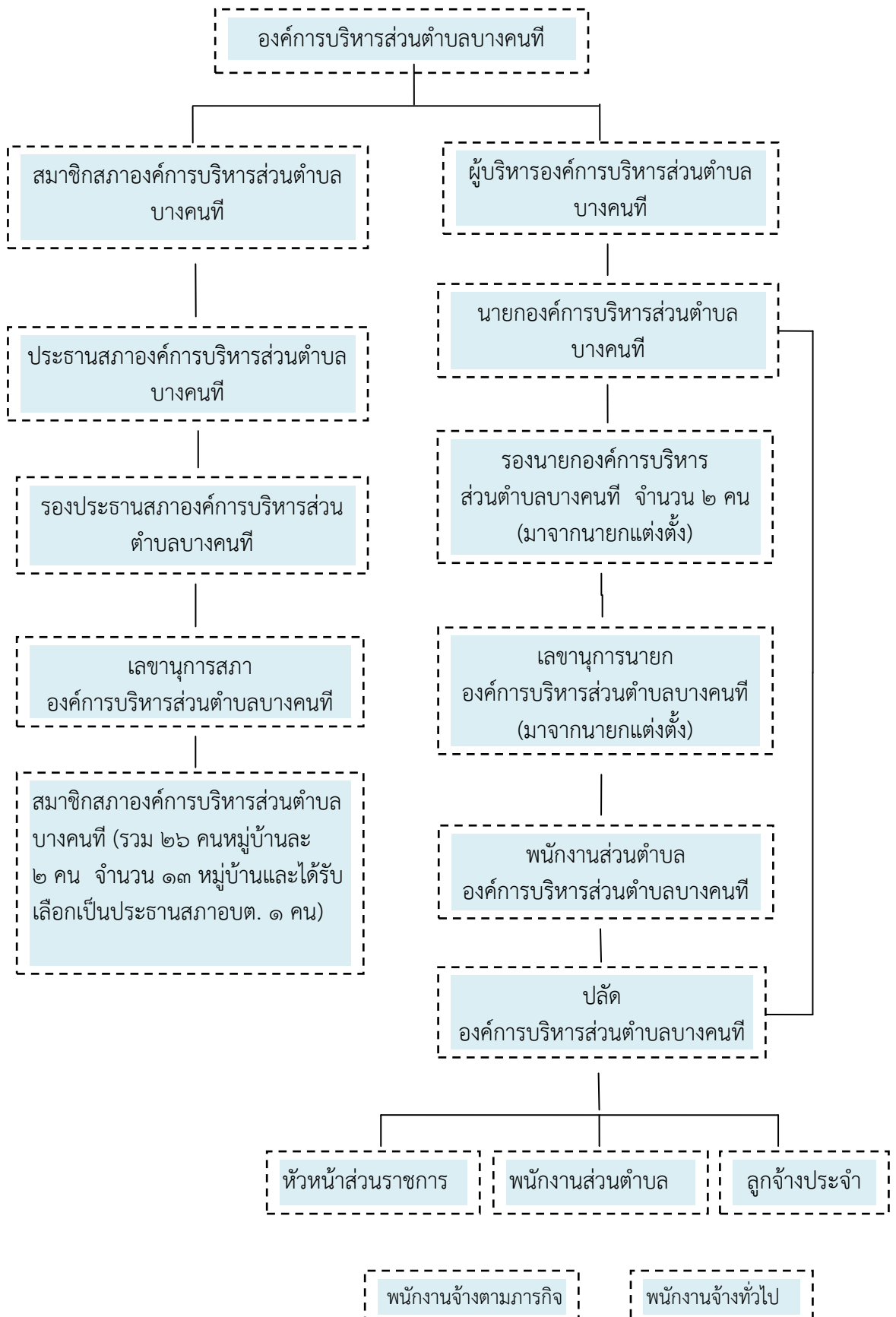
ตำบลบางคนที

- หมู่ที่ ๑ บ้านบางคนที
- หมู่ที่ ๒ บ้านบางคนที
- หมู่ที่ ๓ บ้านบางคนที
- หมู่ที่ ๔ บ้านบางคนที
- หมู่ที่ ๕ บ้านบางคนที (คลองระกำ)
- หมู่ที่ ๗ บ้านบางคนที
- หมู่ที่ ๘ บ้านทุ่งน้อย
- หมู่ที่ ๙ บ้านบางคนที (บางกล้วย)

ตำบลยายแพง

- หมู่ที่ ๑ บ้านยายแพง
- หมู่ที่ ๒ บ้านยายแพง (บ้านสะพานแดง)
- หมู่ที่ ๓ บ้านยายแพง (บ้านปากคลองบางน้อย)
- หมู่ที่ ๔ บ้านยายแพง (บ้านคลองเขาควาย)
- หมู่ที่ ๕ บ้านยายแพง (บ้านปากคลองเขาควาย)

(๒.๒) โครงสร้างและอำนาจหน้าที่ขององค์การบริหารส่วนตำบลบางคนที
โครงสร้างองค์การบริหารส่วนตำบลบางคนที



(๒.๓) โครงสร้างการจัดแบ่งส่วนราชการและการบริหารบุคคลขององค์การบริหารส่วนตำบลบางคนที่
การจัดโครงสร้างส่วนราชการขององค์การบริหารส่วนตำบลบางคนที่ มี ส่วนประกอบด้วย

๑.สำนักงานปลัด มีหน้าที่ดำเนินงานเกี่ยวกับงานธุรการ งานบริหารงานทั่วไป งานนโยบายและ
แผนงานกฎหมายและคดีงานป้องกันและบรรเทาสาธารณภัย และงานพัฒนาชุมชนและส่งเสริมการท่องเที่ยว

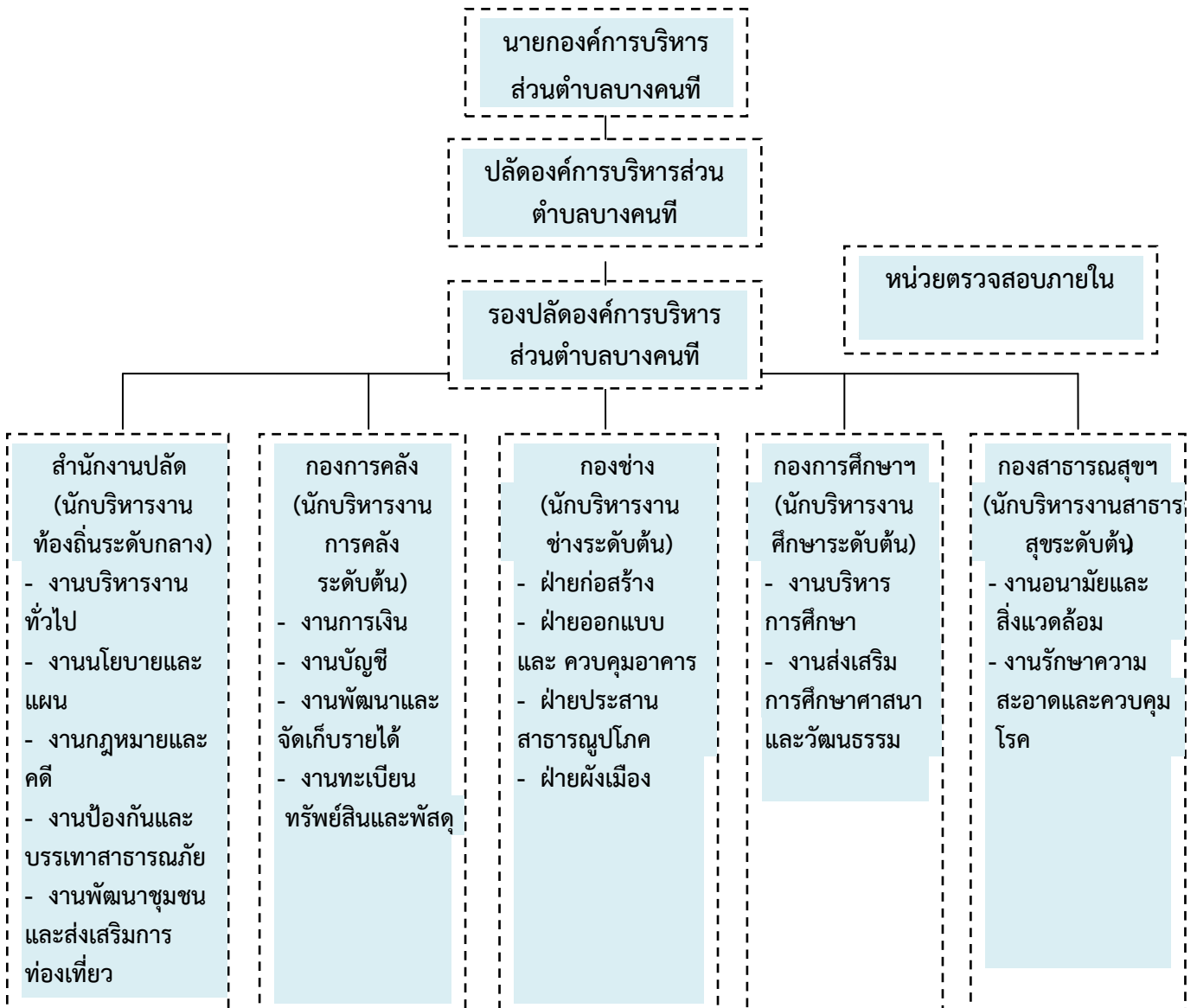
๒.กองคลัง มีหน้าที่ดำเนินงานเกี่ยวกับงานการเงิน งานบัญชี งานพัฒนาและจัดเก็บรายได้ และงาน
ทะเบียนทรัพย์สินและพัสดุ

๓.กองช่าง มีหน้าที่ดำเนินงานเกี่ยวกับ ฝ่ายก่อสร้าง ฝ่าย ออกแบบและ ควบคุมอาคาร และฝ่าย
ประสานสาธารณสุขปโภค

๔.กองการศึกษา ศาสนาและวัฒนธรรม มีหน้าที่ดำเนินงานเกี่ยวกับงาน บริหารการศึกษาและ
งานส่งเสริมการศึกษา ศาสนาและวัฒนธรรม

๕.กองสาธารณสุข อนามัยและสิ่งแวดล้อม มีหน้าที่ดำเนินงานเกี่ยวกับงานอนามัยและสิ่งแวดล้อม
และงานรักษาความสะอาดและควบคุมโรค

โครงสร้างแบ่งส่วนราชการองค์การบริหารส่วนตำบลบางคนที่



(๒.๔) อัตรากำลังพนักงานส่วนตำบล ลูกจ้างประจำ และพนักงานจ้าง ขององค์การบริหารส่วนตำบลบางคนที่ประกอบด้วย

พนักงานส่วนตำบล รวมทั้งสิ้น ๑๖ คน แยกได้ดังนี้

- | | | |
|-----------------|-------|------|
| ๑. ปลัด อบต. | จำนวน | ๑ คน |
| ๒. รองปลัด อบต. | จำนวน | - คน |
| ๓. สำนักปลัด | จำนวน | ๕ คน |
| ๔. กองคลัง | จำนวน | ๒ คน |
| ๕. กองช่าง | จำนวน | ๓ คน |
| ๖. กองการศึกษา | จำนวน | ๒ คน |
| ๗. กองสาธารณสุข | จำนวน | ๑ คน |
| ๘. ตรวจสอบภายใน | จำนวน | ๑ คน |

ลูกจ้างประจำ จำนวน ๑ คน

พนักงานจ้าง รวมทั้งสิ้น ๘ คน แยกได้ดังนี้

- | | | |
|-------------------------|-------|------|
| ๑. พนักงานจ้างตามภารกิจ | จำนวน | ๗ คน |
| ๒. พนักงานจ้างทั่วไป | จำนวน | ๑ คน |

ตารางที่ ๗ แสดงอัตรากำลังพนักงานส่วนตำบลและพนักงานจ้างขององค์การบริหารส่วนตำบลบางคนที่

ชื่อราชการ	ชื่อ - สกุล	ตำแหน่ง	วุฒิการศึกษา
สำนักงานปลัด	พนักงานส่วนตำบล		
	๑.นางสาวนวรรตน์ ผ่องพุทธ	ปลัดองค์การบริหารส่วนตำบล	ปริญญาโท
	๒.นายประพนธ์ มุ่งหมาย	หัวหน้าสำนักงานปลัด	ปริญญาตรี
	๓.นางสาวมุกดา เพชรน้อย	นักทรัพยากรบุคคล	ปริญญาตรี
	๔.นางสาวดวงใจ คันทรักษา	นักวิเคราะห์นโยบายและแผน	ปริญญาตรี
	๕. นางสาวปภาดา แสนทวีสุข	นิติกร	ปริญญาตรี
	๖. นางสาวชนม์พิชา เตชรัตน์	เจ้าพนักงานธุรการ	ปริญญาโท
	ลูกจ้างประจำ		
	๑. นางสาวเข็มชิตา ฉายาลักษณ์	นักพัฒนาชุมชน	ปริญญาตรี
	พนักงานจ้างตามภารกิจ		
	๑. นางสาววรรณา ตันเอี่ยม	ผช.จนท.วิเคราะห์นโยบายและแผน	ปริญญาตรี
	๒.นายวิริยุทธ สว่างงาม	คนขับรถ	ปวส.
พนักงานจ้างทั่วไป			
๑. นายปิยพงศ์ เต็มเปี่ยม	คนงานทั่วไป	ม.๓	
กองคลัง	พนักงานส่วนตำบล		
	๑. นางสาวปิยะนุช ชุ่มปรีชา	ผู้อำนวยการกองคลัง	ปริญญาโท
	๒. นางสาวธมลวรรณ เชื้อชาติ	นักวิชาการเงินและบัญชี	ปริญญาตรี

ชื่อราชการ	ชื่อ - สกุล	ตำแหน่ง	วุฒิการศึกษา
	พนักงานจ้างตามภารกิจ ๑.นางสาวรุ่งทิพย์ ทองใบ	ผู้ช่วยเจ้าหน้าที่การเงินและบัญชี	ปวส.
กองช่าง	พนักงานส่วนตำบล ๑.นายยศศิริ ยศวิชัย ๒. นายอดิศักดิ์ ตันศรีเจริญ ๓. นายกรณ์ภูธร โพธิ์พุทธานันท์ พนักงานจ้างตามภารกิจ ๑. นายอนวัตร นาคปัจฉิมสกุล ๒. นายสุรศักดิ์ เทียงธรรม	ผู้อำนวยการกองช่าง นายช่างโยธา นายช่างโยธา ผู้ช่วยนายช่างโยธา ผู้ช่วยเจ้าพนักงานประปา	ปริญญาโท อนุปริญญา ปริญญาตรี ปวส. ปวส.
กองการศึกษาฯ	พนักงานส่วนตำบล ๑. นางสาวปิยะนุช ชุ่มปรีชา ๒. นางเอี่ยมวรรณ มีเย็น ๓. นางสาวอรทัย เจียมใจ พนักงานจ้างตามภารกิจ ๑.นางสาวสุกัญญา ทรัพย์ประเสริฐ ๒.นางสาวเสาวลักษณ์ กนกวรรณ	ผู้อำนวยการกองคลัง รักษาราชการแทนผอ.กองการศึกษาฯ ครู นักวิชาการศึกษา ผู้ช่วยครูผู้ดูแลเด็ก ผู้ช่วยเจ้าพนักงานธุรการ	ปริญญาโท ปริญญาตรี ปริญญาตรี ปริญญาตรี ปวส.
กองสาธารณสุขฯ	พนักงานส่วนตำบล ๑. นายประพนธ์ มุ่งหมาย ๒. นางสาวณัฐกานต์ เวชสุกรรม	หัวหน้าสำนักฯ รักษาราชการแทน ผอ.กองสาธารณสุขฯ เจ้าพนักงานธุรการ	ปริญญาตรี ปวส.
ตรวจสอบภายใน	พนักงานส่วนตำบล ๑. นางสาววนิดา ตั้งธรรม	นักวิชาการตรวจสอบภายใน	ปริญญาตรี

บทที่ ๓

การบริหารความเสี่ยงขององค์การบริหารส่วนตำบลบางคนที

องค์การบริหารส่วนตำบล บางคนที ได้ประยุกต์หลักการบริหารจัดการความเสี่ยงทั่วทั้งองค์กร (Enterprise Risk Management : ERM) เพื่อกำหนดแนวทางในการดำเนินการบริหารจัดการความเสี่ยงขององค์กร ให้บรรลุเป้าหมายยุทธศาสตร์ ร่วมกับระบบมาตรฐาน ISO ๓๑๐๐๐ และระบบบริหารงานคุณภาพ ISO ๙๐๐๑:๒๐๑๕ (Risk and Opportunities) ครอบคลุมการจัดวางระบบบริหารความเสี่ยงขององค์การบริหารส่วนตำบลบางคนทีให้เป็นไปอย่างเหมาะสมตามมาตรฐานที่กำหนด ภายใต้กรอบนโยบายการบริหารความเสี่ยงที่มุ่งเน้นให้เกิด Risk Awareness Culture ด้วยการดำเนินการตามขั้นตอน การบริหารจัดการความเสี่ยงตั้งแต่การระบุปัจจัยเสี่ยง สาเหตุความเสี่ยงที่จะทำให้เกิดบรรลุวัตถุประสงค์ที่กำหนดไว้ วิเคราะห์ความเสี่ยง และจัดระดับความเสี่ยง ตลอดจนจัดทำแผนบริหารจัดการความเสี่ยง ติดตามแผนการดำเนินงาน ภายใต้ ๘ องค์ประกอบ ได้แก่

- ๑) บริบทภายในและภายนอกองค์กร
- ๒) การกำหนดวัตถุประสงค์
- ๓) การชี้แจงเหตุการณ์
- ๔) การประเมินความเสี่ยง
- ๕) การตอบสนองความเสี่ยง
- ๖) กิจกรรมการควบคุม
- ๗) สารสนเทศและการสื่อสาร
- ๘) การติดตามประเมินผล

๑. ขอบเขตบริบทภายในและภายนอกองค์กร (INTERNAL & EXTERNAL CONTEXT)

๑.๑ บริบทภายในองค์กร (Internal Context)

๑) ระบบ (System) องค์การบริหารส่วนตำบล บางคนทีมีระบบการบริหารงานที่มีโครงสร้างไม่ซับซ้อน และมีความคล่องตัวในการปรับเปลี่ยนโครงสร้างให้เหมาะสมกับสถานการณ์

๒) บุคลากร (Staff) บุคลากรมีความรู้ความสามารถตรงตามตำแหน่งงาน ตามมาตรฐานกำหนดตำแหน่งมีการส่งเสริมการเพิ่มพูนความรู้ ความสามารถของบุคลากร โดยการ สนับสนุนการฝึกอบรม และให้มีการรายงานผลการฝึกอบรม ตลอดจนการนำไปใช้ประโยชน์เพื่อจัดทำเป็นองค์ความรู้ (Knowledge Management: KM) เพื่อเผยแพร่ให้พนักงานได้นำไปใช้ประโยชน์

๓) ทักษะ (Skill) บุคลากรมีทักษะในการปฏิบัติงานได้หลากหลายและสามารถทำงานได้เฉพาะทางตรงตามภาระงาน (Job Description) และมีประสบการณ์ในการทำงานที่สามารถพัฒนาต่อยอด ในการทำงานภารกิจอื่นๆ ได้อีก

๔) โครงสร้าง (Structure) องค์การบริหารส่วนตำบล บางคนที มีโครงสร้างองค์กรที่ มีการกำหนดบทบาทหน้าที่และแนวทางปฏิบัติที่ชัดเจน มีการแบ่งโครงสร้างการบริหารงานและกำหนดบทบาท หน้าที่แต่ละสำนัก/กอง รวมถึงได้มีการสื่อสารให้พนักงานได้รับทราบอย่างทั่วถึง

๕) กลยุทธ์ (Strategy) มีการจัดทำแผนยุทธศาสตร์และแผนพัฒนาท้องถิ่น และทบทวนตามรอบการทบทวนอย่างต่อเนื่อง รวมถึงการรับฟังความคิดเห็นความต้องการจากประชาชน เพื่อนำมาปรับกลยุทธ์การดำเนินงานภายใต้การเชื่อมโยงกับนโยบายระดับชาติ ระดับกระทรวง ระดับภูมิภาค ระดับจังหวัด ฯลฯ

๑.๒ บริบทภายนอก (External Context)

๑) การเมือง (Politic) องค์การบริหารส่วนตำบล บางคนที ดำเนินการภายใต้การสนับสนุนของรัฐบาลที่สอดคล้องกับยุทธศาสตร์ชาติ ๒๐ ปี และแผนพัฒนาเศรษฐกิจและสังคมแห่งชาติฉบับที่ ๑๒

๒) กฎระเบียบ/กฎหมาย (Law) องค์การบริหารส่วนตำบล บางคนที ปฏิบัติตามพระราชกำหนด พระราชกฤษฎีกา พระราชบัญญัติตลอดระเบียบหนังสือสั่งการต่างๆที่เกี่ยวข้องอย่างเคร่งครัด

๑.๓ การวิเคราะห์ SWOT Analysis

จากข้อมูลสภาพทั่วไปรวมทั้งข้อมูลเฉพาะแต่ละด้านตลอดจนแนวโน้มการเปลี่ยนแปลงต่างๆที่กำลังเผชิญอยู่ องค์การบริหารส่วนตำบล บางคนที ได้มีการวิเคราะห์สภาวะแวดล้อมขององค์ประกอบภายในและองค์ประกอบภายนอกและกำหนดเป็น จุดแข็ง จุดอ่อน โอกาส และภัยคุกคาม ดังนี้

จุดแข็ง(Strength)	จุดอ่อน (Weakness)
<p>๑.มีการคมนาคมขนส่งที่สะดวก มีรถประจำ ทางผ่านหมู่บ้าน</p> <p>๒. มีการปรับปรุงถนน สามารถใช้สัญจรไปมาได้อย่างสะดวก</p> <p>๓. มีการพัฒนาแหล่งน้ำ เช่น การขยายระบบประปา การขุดลอกคูคลอง</p> <p>๔. กสธ. ท้องถิ่นมีนโยบาย สนับสนุนงบประมาณโครงการก่อสร้างถนนปลอดฝุ่น พัฒนาแหล่งน้ำ และก่อสร้างประปาหมู่บ้าน</p> <p>๕. มีกองทุนชุมชนหมู่บ้านละ ๑ แสนบาท</p> <p>๖. มีชมรมผู้สูงอายุ</p> <p>๗. ผู้บริหารมีนโยบายสนับสนุน สวัสดิการให้กับ เด็ก สตรี ผู้สูงอายุ ผู้พิการ ผู้ป่วยเอดส์ และผู้ด้อยโอกาส</p> <p>๘. มีสถานศึกษาระดับประถมในพื้นที่</p> <p>๙. มีศูนย์สาธารณสุขมูลฐานชุมชน</p> <p>๑๐. ประชาชนมีความรู้ ความเข้าใจในสิทธิตามระบอบประชาธิปไตยมากขึ้น</p> <p>๑๑. ประชาชนมีความตื่นตัวในการเข้าร่วมประชาคมมากขึ้น</p> <p>๑๒. บุคลากรในอบต. มีศักยภาพการปฏิบัติงานมากขึ้น</p> <p>๑๓. มีกลุ่มอาสาสมัครป้องกันฝ่ายพลเรือน</p> <p>๑๔. มีผู้นำที่เข้มแข็ง</p> <p>๑๕. มีการนำโครงการบรรจุอยู่ในแผนพัฒนา เพิ่มจำนวนมาก</p> <p>๑๖. ประชาชนส่วนใหญ่มีอาชีพหลัก คือ เกษตรกรรม ได้แก่ ทำสวนผลไม้ เช่น มะพร้าว กล้วย</p> <p>๑๗. มีศูนย์เกษตรอินทรีย์ผลิตปุ๋ยอินทรีย์หมักชีวภาพ</p> <p>๑๘. มีศูนย์บริการและถ่ายทอดเทคโนโลยีการเกษตรประจำตำบล</p> <p>๑๙. มีโฮมสเตย์ และรีสอร์ทในพื้นที่สำหรับนักท่องเที่ยว</p> <p>๒๐. มีการพัฒนาเทคโนโลยีสารสนเทศให้เพื่อการปฏิบัติงาน</p>	<p>๑.งบประมาณขององค์กรปกครองส่วนท้องถิ่นไม่เพียงพอต่อการบริหารจัดการ</p> <p>๒. การคมนาคมระหว่างหมู่บ้านไม่สะดวก</p> <p>๓. มีเด็กเล็ก เด็กก่อนประถมศึกษาและเด็กประถมศึกษาในพื้นที่น้อย</p> <p>๔. การจัดทำฐานข้อมูลทางด้านสังคมไม่เป็นระบบ เนื่องจากไม่มีเจ้าหน้าที่ที่รับผิดชอบ</p> <p>๕. ขาดการประชาสัมพันธ์/และแนะนำประชาชนในการจัดระเบียบชุมชน</p> <p>๖. บุคลากรในหน่วยงาน อบต.ยังไม่เพียงพอกับปริมาณงานในภาระหน้าที่</p> <p>๗. เทคโนโลยีสารสนเทศไม่เพียงพอต่อการปฏิบัติงาน</p> <p>๘. งบประมาณขององค์กรปกครองส่วนท้องถิ่นไม่เพียงพอต่อการสนับสนุนส่งเสริมกลุ่มอาชีพประชาชนในพื้นที่</p> <p>๙. ขาดการประชาสัมพันธ์ในด้านการวางแผนผลผลิตในเชิงพาณิชย์</p> <p>๑๐. ขาดผู้นำที่เข้มแข็งในชุมชน</p> <p>๑๑. บุคลากรในหน่วยงาน อบต. ยังไม่เพียงพอกับปริมาณงานในภาระหน้าที่</p>

จุดแข็ง(Strength)	จุดอ่อน (Weakness)
<p>๒๑. มีแหล่งน้ำตามธรรมชาติที่อุดมสมบูรณ์เพียงพอต่อการอุปโภค บริโภคตลอดทั้งปี</p> <p>๒๒. มีทรัพยากรธรรมชาติที่สมบูรณ์</p> <p>๒๓. ดินดีมีคุณภาพ</p> <p>๒๔. มีการอนุรักษ์วัฒนธรรมประเพณีที่ยั่งยืนและเข้มแข็ง เช่น งานประเพณีสงกรานต์ งานประเพณีลอยกระทง</p> <p>๒๕. บุคลากรที่เชี่ยวชาญงานศิลปะแขนงต่างๆ</p>	

โอกาส(Opportunity)	อุปสรรค(Threat)
<p>๑. ยุทธศาสตร์การพัฒนาจังหวัด มีความสอดคล้อง</p> <p>๒. มีความสอดคล้องกับยุทธศาสตร์การพัฒนาจังหวัด</p> <p>๓. ส่วนราชการอื่นของรัฐให้การสนับสนุนด้านการพัฒนา และเกษตรกรรมอย่างต่อเนื่อง</p> <p>๔. มีการรวมกลุ่มอาชีพต่างๆ</p> <p>๕. รัฐบาลมีนโยบายจ่ายเงินเบี้ยยังชีพผู้สูงอายุ</p> <p>๖. รัฐบาลมีนโยบายโครงการจัดสวัสดิการเบี้ยความพิการ และการจัดทำบัตรประจำตัวคนพิการอย่างทั่วถึง</p> <p>๗. มีแนวทางการขอรับการสนับสนุนจากกองทุนส่งเสริมการจัดสวัสดิการสังคมจังหวัดสมุทรสงคราม</p> <p>๘. มีโรงพยาบาลส่งเสริมสุขภาพตำบลในพื้นที่ ๒ แห่ง</p> <p>๙. ยุทธศาสตร์การพัฒนามีความสอดคล้องกับภาครัฐ</p> <p>๑๐. ภาครัฐ รัฐวิสาหกิจ และเอกชนส่งเสริมสนับสนุนการอบรมให้ความรู้ต่อบุคลากร</p> <p>๑๑. ประชาชน ภาครัฐ และเอกชนมีส่วนร่วมในกิจกรรมของอบต.</p> <p>๑๒. แผนพัฒนาเศรษฐกิจฉบับที่ ๑๑ สอดคล้องกับยุทธศาสตร์การพัฒนาจังหวัด</p> <p>๑๓. พื้นที่ที่มีความเป็นอัตลักษณ์ เช่น วิถีชีวิตของชาวบ้าน</p> <p>๑๔. มีทรัพยากรธรรมชาติที่สมบูรณ์เหมาะแก่การประกอบอาชีพเกษตร และสถานที่ท่องเที่ยวเชิงอนุรักษ์</p> <p>๑๕. การเดินทางมาสถานศึกษาและวัดสะดวกสบาย</p>	<p>๑. การเปลี่ยนแปลงนโยบายและบุคลากรรัฐที่เกี่ยวข้อง</p> <p>๒. ถนนบางสาย ยังไม่ได้ดำเนินการถ่ายโอนให้ออบต. เป็นผู้ดูแล การซ่อมแซมหรือปรับปรุงเกิดความล่าช้า</p> <p>๓. ประชาชนไม่ลงชื่อยินยอมมอบที่ดินในการดำเนินการตามโครงการก่อสร้าง</p> <p>๔. การประชาสัมพันธ์จากภาครัฐไม่ทั่วถึงประชาชน</p> <p>๕. วางแผนการดำเนินงานไม่ชัดเจน</p> <p>๖. ประชาชนขาดความรู้ความเข้าใจ กฎระเบียบการจ่ายเงินเบี้ยยังชีพ</p> <p>๗. มีการเปลี่ยนแปลงกฎระเบียบและแนวทางการปฏิบัติงาน</p> <p>๘. กลุ่มอาชีพยังขาดความเข้มแข็ง</p> <p>๙. ประชาชนขาดความเข้าใจในเรื่องการดูแลสุขภาพ</p> <p>๑๐. มีข้อจำกัดในด้านงบประมาณในการจัดซื้อเครื่องมือไม่เพียงพอ</p> <p>๑๑. กฎระเบียบของภาครัฐมีการเปลี่ยนแปลงแนวทางการปฏิบัติงาน</p> <p>๑๒. งบประมาณไม่เพียงพอต่อการพัฒนาพื้นที่</p> <p>๑๓. ผลผลิตทางการเกษตรมีราคาต่ำ</p> <p>๑๔. กลุ่มอาชีพยังขาดความเข้มแข็ง</p> <p>๑๕. ประชาชนขาดจิตสำนึกในการรักษาสภาพแวดล้อมตามธรรมชาติ</p> <p>๑๖. ความเจริญทางด้านเทคโนโลยีทำให้ประชาชนมีค่านิยมที่ผิด ยึดติดกับเทคโนโลยีใหม่ๆ</p>

๒. วัตถุประสงค์การบริหารความเสี่ยง

- ๑) เพื่อดำเนินการตามหลักการบริหารความเสี่ยงในการชี้บ่ง ประเมิน และการจัดการความเสี่ยง ภายใต้บริบทภายในและภายนอกอย่างครอบคลุมครบถ้วน
- ๒) เพื่อบริหารจัดการให้ความเสี่ยงขององค์การบริหารความเสี่ยงอยู่ในระดับที่ยอมรับได้
- ๓) เพื่อกำหนดมาตรการ แผนงาน โครงการ และกิจกรรมการจัดการความเสี่ยงได้อย่างเป็นระบบ และต่อเนื่อง
- ๔) เพื่อให้บุคลากรขององค์การบริหารส่วนตำบล บางคนที่มีส่วนร่วมในการรับรู้ ตระหนัก และดำเนินการ ตลอดจนให้ความสำคัญ ของการบริหารความเสี่ยงตามนโยบายการบริหารความเสี่ยงขององค์กร (Risk Awareness Culture)

๓.นโยบายการบริหารความเสี่ยง

- ๑) การบริหารความเสี่ยงทั่วทั้งองค์กรผ่านการจัดการองค์ความรู้
- ๒) ผู้บริหาร/เจ้าหน้าที่ทุกคนมีส่วนร่วมในการบริหารความเสี่ยง
- ๓) สนับสนุนกิจกรรมการบริหารความเสี่ยงโดยใช้ทรัพยากรให้เกิดประสิทธิภาพมากที่สุดและจัดการความเสี่ยงได้อย่างเหมาะสม
- ๔) นำระบบเทคโนโลยีสารสนเทศที่ทันสมัยมาใช้ในกระบวนการบริหารความเสี่ยง และสนับสนุนให้เจ้าหน้าที่ทุกระดับเข้าถึงสารสนเทศเพื่อการบริหารความเสี่ยง
- ๕) ติดตามทบทวนความเสี่ยงให้สอดคล้องกับสภาวะแวดล้อมที่เปลี่ยนแปลง
- ๖) ส่งเสริมวัฒนธรรมองค์กรด้านการตระหนักถึงความเสี่ยงและความโปร่งใสในการปฏิบัติงาน
- ๗) นำองค์ความรู้ขององค์กรสร้างมูลค่าตอบแทนสู่สังคม

๔.โครงสร้างการบริหารงานการบริหารความเสี่ยง

นายกองค์การบริหารส่วนตำบล
ประธานกรรมการฯ

ปลัดองค์การบริหารส่วนตำบล
กรรมการฯ

นางสาวปิยะนุช ชุ่มปรีชา กรรมการฯ	นายยศศิริ ยศวิชัย กรรมการฯ	ผู้อำนวยการกองการศึกษาฯ กรรมการฯ
-------------------------------------	-------------------------------	-------------------------------------

ผู้อำนวยการสาธารณสุขฯ กรรมการฯ	นายประพนธ์ มุ่งหมาย กรรมการฯ	นางสาวนิตา ตั้งธรรม กรรมการฯ
-----------------------------------	---------------------------------	---------------------------------

นางสาวปภาดา แสนทวีสุข
กรรมการฯ/เลขานุการ

คณะผู้รับผิดชอบการบริหารจัดการความเสี่ยงขององค์การบริหารส่วนตำบลบางคนที่

๑. นางสาวเรณู เล็กนิมิตร นายก องค์การบริหารส่วนตำบลบางคนที่
๒. นางสาวนวรรณ์ ผ่องพุทธ ปลัดองค์การบริหารส่วนตำบลบางคนที่
๓. นางสาวปิยะนุช ชุ่มปรีชา ผู้อำนวยการ กองคลัง
๔. นายยศศิริ ยศวิชัย ผู้อำนวยการกองช่าง
๕. ผู้อำนวยการกองการศึกษาฯ
๖. ผู้อำนวยการสาธารณสุขฯ
๗. นายประพนธ์ มุ่งหมาย หัวหน้าสำนักปลัด
๘. นางสาวนิตา ตั้งธรรม นักวิชาการตรวจสอบภายในปฏิบัติการ
๙. นางสาวปภาดา แสนทวีสุข นิติกรปฏิบัติการ

บทที่ ๔

กระบวนการบริหารความเสี่ยง

กระบวนการบริหารความเสี่ยง เป็นกระบวนการที่ใช้ในการระบุ วิเคราะห์ ประเมิน และจัดลำดับ ความเสี่ยงที่มีผลกระทบต่อการบรรลุวัตถุประสงค์ในการดำเนินงานขององค์กร รวมทั้งการจัดทำแผนบริหารจัดการ ความเสี่ยง โดยกำหนดแนวทางการควบคุมเพื่อป้องกันหรือลดความเสี่ยงให้อยู่ในระดับที่ยอมรับได้ ซึ่งองค์การบริหาร ส่วนตำบลบางคนที่ มีขั้นตอนหรือกระบวนการบริหารความเสี่ยง ขั้นตอนหลัก ดังนี้

๑. ระบุความเสี่ยง เป็นการระบุเหตุการณ์ใดๆ ทั้งที่มีผลดี และผลเสียต่อการบรรลุวัตถุประสงค์ โดยต้องระบุได้ด้วยว่าเหตุการณ์นั้นจะเกิดที่ไหน เมื่อใด และเกิดขึ้นได้อย่างไร

๒. ประเมินความเสี่ยง เป็นการวิเคราะห์ความเสี่ยง และจัดลำดับความเสี่ยง โดยพิจารณาจาก การประเมินโอกาสที่จะเกิดความเสี่ยง และความรุนแรงของผลกระทบจากเหตุการณ์ความเสี่ยง โดยอาศัยเกณฑ์มาตรฐาน ที่ได้กำหนดไว้ ทำให้การตัดสินใจจัดการกับความเสี่ยงเป็นไปอย่างเหมาะสม

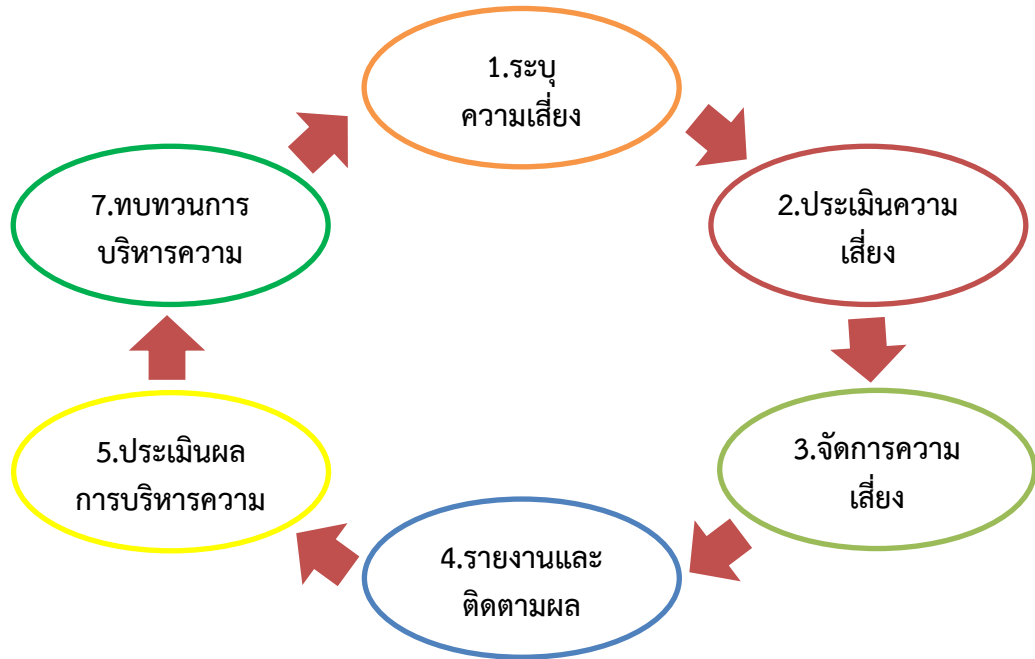
๓. จัดการความเสี่ยง เป็นการกำหนดมาตรการหรือแผนปฏิบัติการในการจัดการ และควบคุม ความเสี่ยงที่สูง (High) และสูงมาก (Extreme) นั้นให้ลดลง ให้อยู่ในระดับที่ยอมรับได้ สามารถปฏิบัติได้จริง และควรต้องพิจารณาถึงความคุ้มค่าในด้านค่าใช้จ่ายและต้นทุนที่ต้องใช้ลงทุนในการกำหนดมาตรการ หรือแผนปฏิบัติการ นั้นกับประโยชน์ที่จะได้รับด้วย

๔. รายงานและติดตามผล เป็นการรายงานและติดตามผลการดำเนินงานตามแผนบริหาร ความเสี่ยง ที่ได้ดำเนินการทั้งหมดตามลำดับให้ฝ่ายบริหารรับทราบและให้ความเห็นชอบดำเนินการตามแผนบริหาร ความเสี่ยง

๕. ประเมินผลการบริหารความเสี่ยง เป็นการประเมินการบริหารความเสี่ยงประจำปี เพื่อให้มั่นใจ ว่าองค์กรมีการบริหารความเสี่ยงเป็นไปอย่างเหมาะสม เพียงพอ ถูกต้อง และมีประสิทธิผล มาตรการ หรือกลไกการ ควบคุมความเสี่ยง (Control Activity) ที่ดำเนินการสามารถลดและควบคุมความเสี่ยงที่ เกิดขึ้นได้จริงและอยู่ในระดับ ที่ยอมรับได้ หรือต้องจัดหามาตรการหรือตัวควบคุมอื่นเพิ่มเติม เพื่อให้ ความเสี่ยงที่ยังเหลืออยู่หลังมีการจัดการ (Residual Risk) อยู่ในระดับที่ยอมรับได้ และให้องค์กรมีการบริหาร ความเสี่ยงอย่างต่อเนื่อง

๖. ทบทวนการบริหารความเสี่ยง เป็นการทบทวนประสิทธิภาพของแนวการบริหาร ความเสี่ยงใน ทุกขั้นตอน เพื่อพัฒนาระบบให้ดียิ่งขึ้น

กระบวนการบริหารความเสี่ยงขององค์การบริหารส่วนตำบลบางคนที



๑. การระบุความเสี่ยง เป็นกระบวนการที่ผู้บริหารและผู้ปฏิบัติงาน ร่วมกันระบุความเสี่ยงและปัจจัยเสี่ยง โดยต้องคำนึงถึงความเสี่ยงที่มีสาเหตุมาจากปัจจัยทั้งภายในและภายนอก ปัจจัยเหล่านี้มีผลกระทบต่อวัตถุประสงค์ และเป้าหมายขององค์กร หรือผลการปฏิบัติงานทั้งในระดับองค์กรและระดับกิจกรรม ในการระบุปัจจัยเสี่ยงจะต้องพิจารณาว่ามีเหตุการณ์ใดหรือกิจกรรมใดของกระบวนการปฏิบัติงานที่อาจเกิดความผิดพลาด ความเสียหายและไม่บรรลุวัตถุประสงค์ที่กำหนด รวมทั้งมีทรัพย์สินใดที่จำเป็นต้องได้รับการดูแลป้องกัน รักษา ดังนั้นจึงจำเป็นต้องเข้าใจในความหมายของ “ความเสี่ยง (Risk)” “ปัจจัยเสี่ยง (Risk Factor)” และ “ประเภทความเสี่ยง” ก่อนที่จะดำเนินการระบุความเสี่ยงได้อย่างเหมาะสม

๑.๑ ความเสี่ยง (Risk) หมายถึง เหตุการณ์หรือการกระทำใดๆ ที่อาจเกิดขึ้นภายใต้สถานการณ์ที่ไม่แน่นอนและจะส่งผล กระทบหรือสร้างความเสียหาย (ทั้งที่เป็นตัวเงินและไม่เป็นตัวเงิน) หรือก่อให้เกิดความล้มเหลว หรือลดโอกาสที่จะบรรลุเป้าหมายตามภารกิจหลักขององค์กร และเป้าหมายตามแผนปฏิบัติงาน

๑.๒ ปัจจัยเสี่ยง (Risk Factor) หมายถึง ต้นเหตุ หรือสาเหตุที่มาของความเสี่ยง ที่จะทำให้ไม่บรรลุวัตถุประสงค์ที่กำหนดไว้ โดยต้องระบุได้ด้วยว่าเหตุการณ์นั้นจะเกิดที่ไหน เมื่อใด และเกิดขึ้นได้อย่างไร

ทั้งนี้ สาเหตุของความเสี่ยงที่ระบุ ควรเป็นสาเหตุที่แท้จริง เพื่อจะได้วิเคราะห์และกำหนดมาตรการลดความเสี่ยงในภายหลังได้อย่างถูกต้อง โดยปัจจัยเสี่ยงแบ่งได้ ๒ ด้าน ดังนี้

๑) ปัจจัยเสี่ยงภายนอก คือ ความเสี่ยงที่ไม่สามารถควบคุมการเกิดได้โดยองค์กร เช่น เศรษฐกิจ สังคม การเมือง กฎหมาย คู่แข่ง เทคโนโลยี ภัยธรรมชาติ สิ่งแวดล้อม

๒) ปัจจัยเสี่ยงภายใน คือ ความเสี่ยงที่สามารถควบคุมได้โดยองค์กร เช่น ภาวะเปื่อยบ ้อบั้งคับ ภายในองค์กร วัฒนธรรมองค์กร นโยบายการบริหารและการจัดการความรู้/ความสามารถของบุคลากร กระบวนการทำงาน ข้อมูล/ระบบสารสนเทศ เครื่องมือ/อุปกรณ์

๑.๓ ประเภทความเสี่ยง แบ่งเป็น ๔ ประเภท ได้แก่

๑) ความเสี่ยงเชิงยุทธศาสตร์ (Strategic Risk) หรือ S เป็นความเสี่ยงที่เกี่ยวข้องกับกลยุทธ์ เป้าหมาย พันธกิจ ในภาพรวมขององค์กร ที่อาจก่อให้เกิดการเปลี่ยนแปลงหรือการไม่บรรลุผล ตามเป้าหมายในแต่ละ ประเด็นยุทธศาสตร์ขององค์กร

๒) ความเสี่ยงด้านการปฏิบัติงาน (Operational Risk) หรือ O เป็นความเสี่ยงที่เกี่ยวข้องกับ ประเด็นปัญหาการปฏิบัติงานประจำวัน หรือการดำเนินงานปกติที่องค์กรต้องเผชิญเพื่อให้บรรลุ วัตถุประสงค์เชิงกล ยุทธ์ ความเสี่ยงด้านนี้ เช่น การปฏิบัติงานไม่เป็นไปตามแผนปฏิบัติงานโดยไม่มีผังการ ปฏิบัติงานที่ชัดเจนหรือไม่มี การมอบหมายอำนาจหน้าที่ความรับผิดชอบ บุคลากรขาดแรงจูงใจในการ ปฏิบัติงาน เป็นต้น

๓) ความเสี่ยงด้านการเงิน (Financial Risk) หรือ F เป็นความเสี่ยงที่เกี่ยวข้องกับการบริหาร และควบคุมทางการเงินและการงบประมาณขององค์กรให้เป็นไปอย่างมีประสิทธิภาพ ผลกระทบการเงินที่เกิดจาก ปัจจัยภายนอก เช่น ข้อบังคับเกี่ยวกับรายงานทางการเงินของหน่วยงานที่เกี่ยวข้อง ได้แก่ กรมบัญชีกลาง สำนักงาน การตรวจเงินแผ่นดิน สำนักงบประมาณ รวมทั้ง การจัดสรรงบประมาณ ไม่เหมาะสม เป็นต้น

๔) ความเสี่ยงด้านการปฏิบัติตามกฎหมาย ระเบียบ ข้อบังคับ (Compliance Risk) หรือ C เป็นความเสี่ยงที่เกี่ยวข้องกับประเด็นข้อกฎหมาย ระเบียบ การปกป้องคุ้มครองผู้รับบริการหรือผู้มีส่วน ได้เสียการ ป้องกันข้อมูลรวมถึงประเด็นทางด้านกฎระเบียบอื่นๆ

การระบุความเสี่ยงควรเริ่มด้วยการแจกแจงกระบวนการปฏิบัติงานที่จะทำให้บรรลุวัตถุประสงค์ที่ กำหนดไว้ แล้วจึงระบุปัจจัยเสี่ยงที่มีผลกระทบต่อกระบวนการปฏิบัติงานนั้นๆ ทำให้เกิดความผิดพลาด ความเสียหาย และเสียโอกาสปัจจัยเสี่ยงนั้นควรจะเป็นต้นเหตุที่แท้จริงเพื่อที่จะสามารถนำไปใช้ประโยชน์ ในการหามาตรการลด ความเสี่ยงในภายหลังได้

ทั้งนี้ การระบุความเสี่ยง สามารถดำเนินการได้หลายวิธี เช่น จากการวิเคราะห์กระบวนการทำงาน การวิเคราะห์ทบทวนผลการปฏิบัติงานที่ผ่านมา การประชุม เชิงปฏิบัติการ การระดมสมอง การเปรียบเทียบกับ องค์กรอื่น การสัมภาษณ์ แบบสอบถาม เป็นต้น

๒. การประเมินความเสี่ยง การประเมินความเสี่ยงเป็นกระบวนการที่ประกอบด้วย การวิเคราะห์ การประเมิน และการจัดระดับความเสี่ยงที่มีผลกระทบต่อการบรรลุวัตถุประสงค์ของกระบวนการทำงานของ หน่วยงานหรือขององค์กร ซึ่งประกอบด้วย ๔ ขั้นตอน ดังนี้

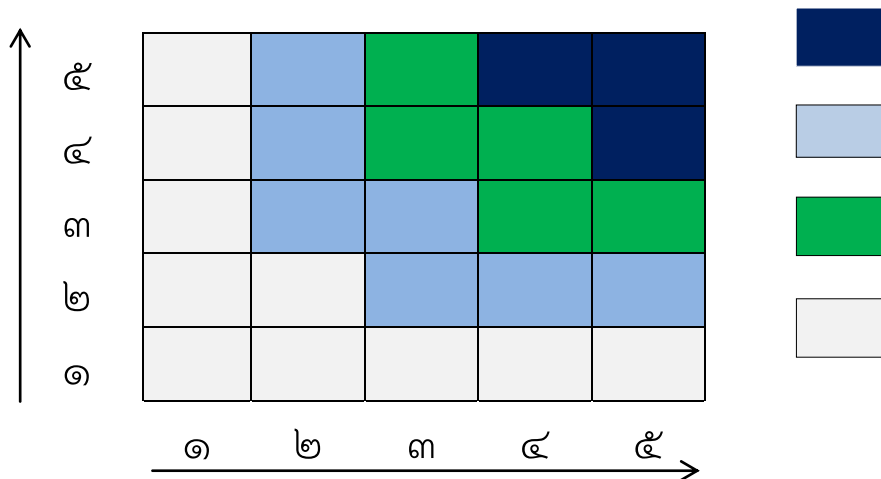
๒.๑ การกำหนดเกณฑ์การประเมินมาตรฐาน

เป็นการกำหนดเกณฑ์ที่จะใช้ในการประเมินความเสี่ยง ได้แก่ ระดับโอกาสที่จะเกิดความเสี่ยง (Likelihood) ระดับความรุนแรงของผลกระทบ (Impact) และระดับของความเสี่ยง (Degree of Risk) โดยคณะผู้รับผิดชอบงานบริหารความเสี่ยงได้กำหนดหลักเกณฑ์ในการให้คะแนนระดับโอกาสที่จะเกิดความเสี่ยง (Likelihood) และระดับความรุนแรงของผลกระทบ (Impact) ไว้ ๕ ระดับ คือ น้อยมาก น้อย ปานกลาง สูง และ สูงมาก ดังนี้

หลักเกณฑ์การให้คะแนนโอกาสที่จะเกิดความเสี่ยงและความรุนแรงของผลกระทบ

ประเด็นที่พิจารณา	ระดับคะแนน				
	๑ = น้อยมาก	๒ = น้อย	๓ =ปานกลาง	๔ = สูง	๕=สูงมาก
โอกาสที่จะเกิดความเสี่ยง (Likelihood)					
ความถี่ที่อาจเกิดเหตุการณ์หรือข้อผิดพลาดในการปฏิบัติงาน (เฉลี่ย : เดือน/ครั้ง , ปี/ครั้ง)	๕ ปี /ครั้ง	๒-๓ ปี/ครั้ง	๑ ปี/ครั้ง	๑-๖ เดือน/ครั้ง หรือ ไม่เกิน ๑ ครั้ง/ปี	๑ เดือน/ครั้ง หรือ มากกว่า
โอกาสที่จะเกิดเหตุการณ์	น้อยมาก	น้อย	ปานกลาง	สูง	สูงมาก
ความรุนแรงของผลกระทบ(Impact)					
มูลค่าความเสียหาย (บาท)	น้อยกว่า ๑ หมื่น	๑หมื่น - ๕ หมื่น	๕ หมื่น - ๒ แสน	๒ แสน - ๑ ล้าน	มากกว่า ๑ ล้าน
ผลกระทบต่อชีวิต	เดือดร้อนรำคาญ	บาดเจ็บเล็กน้อย	บาดเจ็บต้องรักษา	บาดเจ็บสาหัส	ถึงแก่ชีวิต
ผลกระทบต่อภาพลักษณ์/การดำเนินงานของหน่วยงาน	น้อยมาก	น้อย	ปานกลาง	สูง	สูงมาก
ผลกระทบต่อคุณธรรมจริยธรรมของพนักงานส่วนตำบล	น้อยมาก	น้อย	ปานกลาง	สูง	สูงมาก
ผลกระทบด้านเวลาความล่าช้าของงาน	ไม่เกิน ๓ วัน	ไม่เกิน ๗ วัน	ไม่เกิน ๑ เดือน	ไม่เกิน ๓ เดือน	ไม่เกิน ๖ เดือน

ส่วนระดับของความเสี่ยง (Degree of Risk) จะพิจารณาจากความสัมพันธ์ระหว่าง โอกาสที่จะเกิดความเสี่ยง และผลกระทบของความเสี่ยงต่อองค์กรว่าจะก่อให้เกิดความเสี่ยงในระดับใด โดยได้ กำหนดเกณฑ์ไว้ ๔ ระดับ ได้แก่ สูงมาก สูง ปานกลาง และต่ำ



โอกาสที่จะเกิดความเสี่ยง

๒.๒ การประเมินโอกาสและผลกระทบของความเสี่ง

เป็นการนำความเสี่ยงและปัจจัยเสี่ยงแต่ละปัจจัยที่ระบุไว้มาประเมินโอกาส (Likelihood) ที่จะเกิดเหตุการณ์ความเสี่ยงต่างๆ และประเมินระดับความรุนแรงของผลกระทบหรือมูลค่าความเสียหาย (Impact) จากความเสี่ยง เพื่อให้เห็นถึงระดับของความเสี่ยงที่แตกต่างกัน ทำให้สามารถกำหนดการ ควบคุมความเสี่ยงได้อย่างเหมาะสม ซึ่งจะช่วยให้สามารถวางแผนและจัดสรรทรัพยากรได้อย่างถูกต้อง ภายใต้งบประมาณ กำลังคนหรือเวลาที่มีจำกัด โดยอาศัยเกณฑ์มาตรฐานที่กำหนดไว้ข้างต้น ซึ่งมีขั้นตอน ดำเนินการ ดังนี้

๑) พิจารณาโอกาส ความถี่ ในการเกิดเหตุการณ์ต่างๆ (Likelihood) ว่ามีโอกาส ความถี่ ที่จะเกิดนั้นมากน้อยเพียงใด ตามเกณฑ์มาตรฐานที่กำหนด

๒) พิจารณาความรุนแรงของผลกระทบของความเสี่ง (Impact) ที่มีผลต่อหน่วยงานว่ามีระดับความรุนแรง หรือมีความเสียหายเพียงใดตามเกณฑ์มาตรฐานที่กำหนด

๒.๓ การวิเคราะห์ความเสี่ยง

เมื่อพิจารณาโอกาส ความถี่ที่จะเกิดเหตุการณ์ความเสี่ยง (Likelihood) และความรุนแรงของผลกระทบ (Impact) ของแต่ละปัจจัยเสี่ยงแล้ว ให้นำผลที่ได้มาพิจารณาความสัมพันธ์ระหว่างโอกาสที่จะเกิดความเสี่ยงและผลกระทบของความเสี่งว่าก่อให้เกิดระดับของความเสี่ยงในระดับใด

ระดับความเสี่ยง = โอกาสในการเกิดเหตุการณ์ต่างๆ x ความรุนแรงของเหตุการณ์ต่างๆ (Likelihood x Impact) ซึ่งจัดแบ่งเป็น ๔ ระดับ สามารถแสดงเป็นแผนภูมิความเสี่ยง (Risk Profile) แบ่งพื้นที่เป็น ๔ ส่วน ซึ่งใช้เกณฑ์ในการจัดแบ่ง ดังนี้

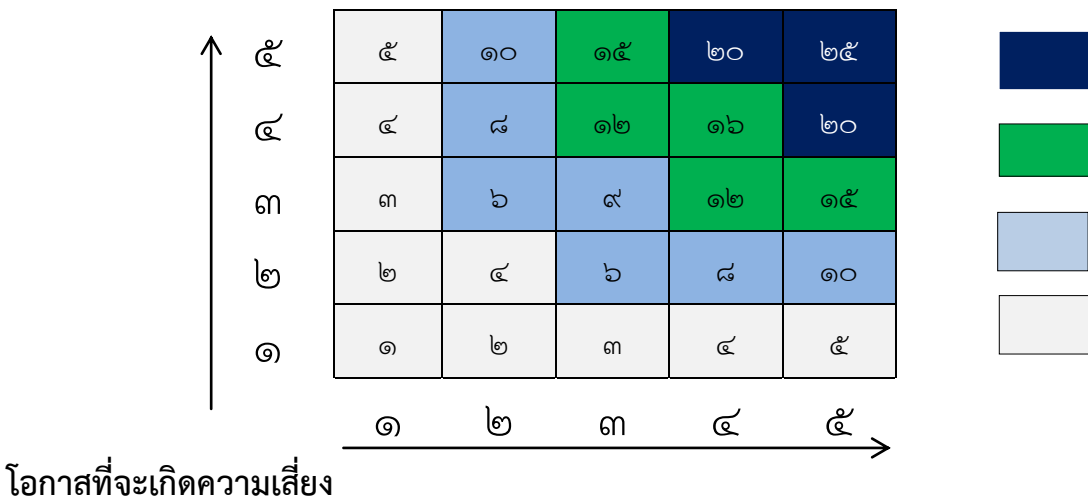
๑) ระดับความเสี่ยงต่ำ (Low) คะแนนระดับความเสี่ยง ๑-๕ คะแนน โดยทั่วไปความ เสี่ยงในระดับนี้ให้ถือว่าเป็นความเสี่ยงที่ไม่มีนัยสำคัญต่อการดำเนินงาน ความเสี่ยงที่เกิดขึ้นนั้นสามารถ ยอมรับได้ภายใต้การควบคุมที่มีอยู่ในปัจจุบัน ซึ่งไม่ต้องดำเนินการใดๆเพิ่มเติม

๒) ระดับความเสี่ยงปานกลาง (Medium) คะแนนระดับความเสี่ยง ๖-๑๐ คะแนน ยอมรับความ เสี่ยงแต่ต้องมีแผนควบคุมความเสี่ยง ความเสี่ยงในระดับนี้ให้ถือว่าเป็นความเสี่ยงที่ยอมรับได้ แต่ต้องมีการจัดที่เพิ่มเติม

๓) ระดับความเสี่ยงสูง (High) คะแนนระดับความเสี่ยง ๑๑-๑๖ คะแนน ต้องมีแผนลดความเสี่ยง เพื่อให้ความเสี่ยงนั้นลดลงให้อยู่ในระดับที่ยอมรับได้

๔) ระดับความเสี่ยงสูงมาก (Extreme) คะแนนระดับความเสี่ยง ๑๗ -๒๕ คะแนน ต้องมีแผนลดความเสี่ยงและประเมินซ้ำ หรืออาจต้องถ่ายโอนความเสี่ยง

แผนภูมิความเสี่ยง (Risk Profile)



๓. การตอบสนองความเสี่ยง

เป็นการกำหนดแนวทางตอบสนองความเสี่ยง ซึ่งมีหลายวิธีและสามารถปรับเปลี่ยนให้เหมาะสมกับสถานการณ์ ขึ้นอยู่กับดุลยพินิจของผู้รับผิดชอบ แต่ทั้งนี้วิธีการจัดการความเสี่ยงต้องคุ้มค่ากับการลดระดับผลกระทบที่เกิดจากความเสี่ยงนั้น โดยทางเลือกหรือวิธีการจัดการความเสี่ยง ประกอบด้วย ๔ แนวทางหลัก คือ

๑) การยอมรับ (Take) หมายถึง การที่ความเสี่ยงนั้นสามารถยอมรับได้ภายใต้การควบคุมที่มีอยู่ ซึ่งไม่ต้องดำเนินการใดๆ เช่น กรณีที่มีความเสี่ยงในระดับไม่รุนแรงและไม่คุ้มค่าที่จะดำเนินการใดๆ ให้ขออนุมัติหลักการรับความเสี่ยงไว้และไม่ดำเนินการใดๆ แต่ควรมีมาตรการติดตามอย่างใกล้ชิดเพื่อรองรับผลที่จะเกิดขึ้น

๒) การลดหรือควบคุมความเสี่ยง (Treat) หมายถึง การลดโอกาสที่จะเกิดขึ้น หรือลดความเสียหาย โดยการจדרะบบการควบคุม หรือเปลี่ยนแปลงขั้นตอนบางส่วนของกิจกรรมหรือโครงการที่นำไปสู่เหตุการณ์ที่เป็นความเสี่ยง เพื่อให้มีการควบคุมที่เพียงพอและเหมาะสม เช่น การปรับปรุงกระบวนการ ดำเนินงาน การจัดอบรมเพิ่มทักษะในการทำงานให้กับพนักงาน และการจัดทำคู่มือการปฏิบัติงาน เป็นต้น

๓) การหยุดหรือหลีกเลี่ยงความเสี่ยง (Terminate) หมายถึง ความเสี่ยงที่ไม่สามารถยอมรับ และต้องจัดการให้ความเสี่ยงนั้นไปอยู่นอกเงื่อนไขการดำเนินงาน โดยมีวิธีการจัดการความเสี่ยงในกลุ่มนี้ เช่น การหยุดหรือยกเลิกการดำเนินงานหรือกิจกรรมที่ก่อให้เกิดความเสี่ยงนั้น

๔) การถ่ายโอนความเสี่ยง (Transfer) หมายถึง ความเสี่ยงที่สามารถโอนไปให้ผู้อื่นได้ เช่น การทำประกันภัย ประกันทรัพย์สิน กับบริษัทประกัน การจ้างบุคคลภายนอกหรือการจ้างบริษัทภายนอก มาจัดการในงานบางอย่างแทน เช่น งานรักษาความปลอดภัย เป็นต้น

เมื่อเลือกวิธีการหรือมาตรการที่เหมาะสมที่จะใช้จัดการความเสี่ยงแล้ว ต้องมีการจัดทำแผนบริหารความเสี่ยงเพื่อกำหนดมาตรการหรือแผนปฏิบัติการในการจัดการและควบคุมความเสี่ยงที่สูง (High) และสูงมาก (Extreme) นั้นให้ลดลง ให้อยู่ในระดับที่ยอมรับได้ สามารถปฏิบัติได้จริง และให้สามารถ ติดตามและประเมินผลการจัดการความเสี่ยงนั้นได้ รวมทั้งต้องพิจารณาถึงความคุ้มค่าในด้านค่าใช้จ่ายและ ต้นทุนที่ต้องใช้ลงทุนในการกำหนดมาตรการหรือแผนปฏิบัติการนั้นกับประโยชน์ที่จะได้รับด้วย

๓. การตอบสนองความเสี่ยง

เป็นการกำหนดแนวทางตอบสนองความเสี่ยง ซึ่งมีหลายวิธีและสามารถปรับเปลี่ยนให้เหมาะสมกับสถานการณ์ ขึ้นอยู่กับดุลยพินิจของผู้รับผิดชอบ แต่ทั้งนี้วิธีการจัดการความเสี่ยงต้องคุ้มค่ากับการลดระดับผลกระทบที่เกิดจากความเสี่ยงนั้น โดยทางเลือกหรือวิธีการจัดการความเสี่ยง ประกอบด้วย ๔ แนวทางหลัก คือ

๑) การยอมรับ (Take) หมายถึง การที่ความเสี่ยงนั้นสามารถยอมรับได้ภายใต้การควบคุมที่มีอยู่ ซึ่งไม่ต้องดำเนินการใดๆ เช่น กรณีที่มีความเสี่ยงในระดับไม่รุนแรงและไม่คุ้มค่าที่จะดำเนินการใดๆ ให้ขออนุมัติหลักการรับความเสี่ยงไว้และไม่ดำเนินการใดๆ แต่ควรมีมาตรการติดตามอย่างใกล้ชิดเพื่อรองรับผลที่จะเกิดขึ้น

๒) การลดหรือควบคุมความเสี่ยง (Treat) หมายถึง การลดโอกาสที่จะเกิดขึ้น หรือลดความเสียหาย โดยการจדרะบบการควบคุม หรือเปลี่ยนแปลงขั้นตอนบางส่วนของกิจกรรมหรือโครงการที่นำไปสู่เหตุการณ์ที่เป็นความเสี่ยง เพื่อให้มีการควบคุมที่เพียงพอและเหมาะสม เช่น การปรับปรุงกระบวนการ ดำเนินงาน การจัดอบรมเพิ่มทักษะในการทำงานให้กับพนักงาน และการจัดทำคู่มือการปฏิบัติงาน เป็นต้น

๓) การหยุดหรือหลีกเลี่ยงความเสี่ยง (Terminate) หมายถึง ความเสี่ยงที่ไม่สามารถยอมรับ และต้องจัดการให้ความเสี่ยงนั้นไปอยู่นอกเงื่อนไขการดำเนินงาน โดยมีวิธีการจัดการความเสี่ยงในกลุ่มนี้ เช่น การหยุดหรือยกเลิกการดำเนินงานหรือกิจกรรมที่ก่อให้เกิดความเสี่ยงนั้น

๔) การถ่ายโอนความเสี่ยง (Transfer) หมายถึง ความเสี่ยงที่สามารถโอนไปให้ผู้อื่นได้ เช่น การทำประกันภัย ประกันทรัพย์สิน กับบริษัทประกัน การจ้างบุคคลภายนอกหรือการจ้างบริษัทภายนอกมาจัดการในงานบางอย่างแทน เช่น งานรักษาความปลอดภัย เป็นต้น

เมื่อเลือกวิธีการหรือมาตรการที่เหมาะสมที่จะใช้จัดการความเสี่ยงแล้ว ต้องมีการจัดทำแผนบริหารความเสี่ยงเพื่อกำหนดมาตรการหรือแผนปฏิบัติการในการจัดการและควบคุมความเสี่ยงที่สูง (High) และสูงมาก (Extreme) นั้นให้ลดลง ให้อยู่ในระดับที่ยอมรับได้ สามารถปฏิบัติได้จริง และให้สามารถติดตามและประเมินผลการจัดการความเสี่ยงนั้นได้ รวมทั้งต้องพิจารณาถึงความคุ้มค่าในด้านค่าใช้จ่ายและ ต้นทุนที่ต้องใช้ลงทุนในการกำหนดมาตรการหรือแผนปฏิบัติการนั้นกับประโยชน์ที่จะได้รับด้วย

๔. การรายงานและติดตามผล

หลังจากจัดทำแผนบริหารความเสี่ยงและมีการดำเนินงานตามแผนแล้ว จะต้องมีการรายงานและติดตามผลเป็นระยะ เพื่อให้เกิดความมั่นใจว่าได้มีการดำเนินงานไปอย่างถูกต้องและเหมาะสม โดยมีเป้าหมายในการติดตามผล คือ เป็นการประเมินคุณภาพและความเหมาะสมของวิธีการจัดการความเสี่ยง รวมทั้งติดตามผลการจัดการความเสี่ยงที่ได้มีการดำเนินการไปแล้วว่าบรรลุผลตามวัตถุประสงค์ของการ บริหารความเสี่ยงหรือไม่ โดยหน่วยงานต้องสอบถามดูว่า วิธีการบริหารจัดการความเสี่ยงได้มีประสิทธิภาพดี ก็ให้ดำเนินการต่อไป หรือวิธีการบริหารจัดการความเสี่ยงใดควรปรับเปลี่ยน และนำผลการติดตามไป รายงานให้ฝ่ายบริหารทราบตามแบบรายงานที่ได้กล่าวไว้ข้างต้น

ทั้งนี้กระบวนการสอบถามอาจกำหนด ข้อมูลที่ต้องติดตามหรือ อาจทำ Check List การติดตาม พร้อมทั้งกำหนดความถี่ในการติดตามผล โดยสามารถติดตามผลได้ใน ๒ ลักษณะ คือ

- ๑) การติดตามผลเป็นรายครั้ง (Separate Monitoring) เป็นการติดตาม ตามรอบระยะเวลาที่กำหนด เช่น ทุก ๓ เดือน ๖ เดือน ๙ เดือน หรือทุกสิ้นปี เป็นต้น
- ๒) การติดตามผลในระหว่างการปฏิบัติงาน (Ongoing Monitoring) เป็นการติดตามที่รวมอยู่ในการดำเนินงานต่างๆ ตามปกติของหน่วยงาน

๕. การประเมินผลการบริหารความเสี่ยง

คณะทำงานบริหารความเสี่ยง จะต้องทำสรุปรายงานผลและประเมินผล การบริหารความเสี่ยง ประจำปีต่อผู้บริหารท้องถิ่น เพื่อให้มั่นใจว่าผู้บริหารท้องถิ่น มีการบริหารความเสี่ยงเป็นไปอย่างเหมาะสม เพียงพอ ถูกต้อง และมีประสิทธิผล มาตรการหรือกลไกการควบคุมความเสี่ยงที่ดำเนินการ สามารถลดและควบคุมความเสี่ยงที่เกิดขึ้นได้จริงและอยู่ในระดับที่ยอมรับได้ หรือต้องจัดหามาตรการหรือ ตัวควบคุมอื่นเพิ่มเติม เพื่อให้ความเสี่ยงที่ยังเหลืออยู่หลังมีการจัดการอยู่ในระดับที่ยอมรับได้ และให้องค์กรมีการบริหารความเสี่ยงอย่างต่อเนื่องจนเป็นวัฒนธรรมในการดำเนินงาน

๖. การทบทวนการบริหารความเสี่ยง

การทบทวนแผนบริหารความเสี่ยง เป็นการทบทวนประสิทธิภาพของแนวการบริหารความเสี่ยงใน ทุกขั้นตอนเพื่อการปรับปรุงและพัฒนาแผนงานในการบริหารความเสี่ยงให้ทันสมัยและเหมาะสมกับการปฏิบัติงานจริงเป็นประจำทุกปี

บทที่ ๕

แผนบริหารความเสี่ยง

ในปีงบประมาณ ๒๕๖๖ องค์การบริหารส่วนตำบล บางคนที่ได้ดำเนินการวิเคราะห์และจัดทำแผนบริหารความเสี่ยง เพื่อเตรียมการรองรับสภาวะการเปลี่ยนแปลงที่จะเกิดขึ้น โดยพิจารณาทบทวนจากรายงานผลการดำเนินงานคัดเลือกความเสี่ยงในระดับปานกลางขึ้นไปจนถึงความเสี่ยงในระดับสูงมาก เพื่อกำหนดมาตรการหรือแผนปฏิบัติการในการจัดการและควบคุมความเสี่ยงที่สูงมาก (Extreme) และสูง (High) นั้นให้ลดลงมาอยู่ในระดับที่ยอมรับได้

สำหรับความเสี่ยงในระดับปานกลาง (Medium) ก็มีมาตรการควบคุม เพื่อป้องกันไม่ให้เกิดผลกระทบต่อเป้าหมายซึ่งการดำเนินการตามมาตรการลดความเสี่ยงได้พิจารณาถึงความคุ้มค่าในด้านค่าใช้จ่ายและต้นทุนที่ต้องใช้กับประโยชน์ที่จะได้รับด้วย โดยแผนบริหารความเสี่ยงประจำปี งบประมาณ ๒๕๖๖ ขององค์การบริหารส่วนตำบลบางคนที่มีองค์ประกอบที่สำคัญดังนี้

- ๑) วิธีการดำเนินงาน (กิจกรรมการควบคุมจัดการความเสี่ยง)
- ๒) ผู้รับผิดชอบ (ฝ่ายหรือกลุ่มงาน) ในแต่ละกิจกรรมของแผนบริหารความเสี่ยง
- ๓) งบประมาณที่ใช้ดำเนินการ
- ๔) กำหนดระยะเวลาดำเนินการของแผนงานนั้น

องค์การบริหารส่วนตำบลบางคนที
ตารางแสดงการวิเคราะห์ ประเมิน และจัดลำดับความเสี่ยง
ประจำปีงบประมาณ ๒๕๖๖

โครงการ : โครงการจัดทำและปรับปรุงแผนที่ภาษี

วัตถุประสงค์ : เพื่อเพิ่มรายได้ในการจัดเก็บภาษีในพื้นที่ได้อย่างครอบคลุมครบถ้วน และเพื่อพัฒนาศักยภาพการจัดบริการสาธารณะในการรับชำระภาษีให้แก่ประชาชน

เป้าหมาย/ตัวชี้วัด : มีข้อมูลในการจัดเก็บ แผนที่ภาษีและทะเบียนทรัพย์สิน

ส่วนงานย่อยที่รับผิดชอบ : กองคลัง

กระบวนการปฏิบัติงาน โครงการ/ขั้นตอนหลัก	เป้าหมาย/ตัวชี้วัด	ปัจจัยเสี่ยง	สาเหตุของความเสี่ยง	ประเภทของ ความเสี่ยง	การประเมินความเสี่ยง			
					โอกาส	ผลกระทบ	ระดับความ เสี่ยง	จัดลำดับ ความเสี่ยง
๑. โครงการจัดทำและ ปรับปรุงแผนที่ภาษี	๑. มีข้อมูลในการจัดเก็บ แผนที่ภาษีและทะเบียน ทรัพย์สิน ๒. มีโปรแกรมการจัดทำ แผนที่ภาษีและทะเบียน ทรัพย์สินใช้ในการ จัดเก็บภาษี	๑. ขาดเจ้าหน้าที่รับผิดชอบในการจัดทำ โครงการโดยตรง ๒. ฐานข้อมูลที่ใช้ในการจัดทำแผนที่ภาษี ยังไม่เป็นปัจจุบัน ๓. ขาดความร่วมมือจากเจ้าของที่ดินและ ผู้ประกอบการในพื้นที่ ๔. ขาดวัสดุอุปกรณ์ที่เกี่ยวข้องในการ ดำเนินงานตามโครงการฯ เช่น ตลับเมตร ล้อวัดระยะทาง ฯ เพื่อจัดเก็บข้อมูลและ ค้นหาพิกัดของข้อมูล	๑. การจัดเก็บรายได้ยังไม่สามารถ ดำเนินการได้ตามขั้นตอน ๒. เจ้าหน้าที่ผู้ปฏิบัติงาน งานด้าน จัดเก็บรายได้ขาดความรู้และความ เข้าใจในการทำงาน ๓. กองคลังมีปริมาณงานมากเกินไป อัตรากำลังที่มี ๔. ขาดการประชาสัมพันธ์ให้ ประชาชนในพื้นที่ทราบข้อมูลที่ ถูกต้องชัดเจน	O R C	๕	๕	๒๕	สูงมาก

องค์การบริหารส่วนตำบลบางคนที
 ตารางแสดงการวิเคราะห์ ประเมิน และจัดลำดับความเสี่ยง
 ประจำปีงบประมาณ ๒๕๖๖

โครงการ : กิจกรรมเสริมสร้างวัฒนธรรมการป้องกันการทุจริต งดการรับและการให้ของขวัญหรือผลประโยชน์อื่นใด

วัตถุประสงค์ : เพื่อเสริมสร้างความเข้มแข็งของหน่วยงาน ในการเสริมสร้างวัฒนธรรม ค่านิยมสุจริต ป้องกันการทุจริต ส่งเสริมคุณธรรม จริยธรรม

เป้าหมาย/ตัวชี้วัด : จำนวนเรื่องร้องเรียนเกี่ยวกับเจ้าหน้าที่ประพฤติมิชอบ

ส่วนงานย่อยที่รับผิดชอบ : สำนักปลัด

กระบวนการปฏิบัติงาน โครงการ/ขั้นตอนหลัก	เป้าหมาย/ตัวชี้วัด	ปัจจัยเสี่ยง	สาเหตุของความเสี่ยง	ประเภทของ ความเสี่ยง	การประเมินความเสี่ยง			
					โอกาส	ผลกระทบ	ระดับความ เสี่ยง	จัดลำดับ ความเสี่ยง
๑. กิจกรรมเสริมสร้าง วัฒนธรรมการป้องกัน การทุจริต งดการรับ และการให้ของขวัญ หรือผลประโยชน์อื่นใด	๑. จำนวนเรื่องร้องเรียน เกี่ยวกับเจ้าหน้าที่ ประพฤติมิชอบ	๑. บุคลากรอาจจะขาด คุณธรรม ความซื่อสัตย์ โปร่งใส	๑. บุคลากรรับและให้ของขวัญหรือ ผลประโยชน์อื่นใดแก่กลุ่มบุคคลหรือ ผู้มีส่วนได้เสียภายนอก	O C	๓	๓	๙	ปานกลาง

องค์การบริหารส่วนตำบลบางคนที
ตารางแสดงการวิเคราะห์ ประเมิน และจัดลำดับความเสี่ยง
ประจำปีงบประมาณ ๒๕๖๖

โครงการ : การจัดการขยะมูลฝอยและการรักษาความสะอาด

วัตถุประสงค์ : เพื่อให้การดำเนินโครงการเป็นไปด้วยความเรียบร้อย ขยะมีการเก็บขนและกำจัดครอบคลุมทุกชุมชน

เป้าหมาย/ตัวชี้วัด : มีการร้องเรียนเรื่องความสะอาด และปัญหาขยะตกค้างไม่เกิน ๔ ครั้งต่อเดือน

ส่วนงานย่อยที่รับผิดชอบ : กองสาธารณสุขและสิ่งแวดล้อม

กระบวนการปฏิบัติงาน โครงการ/ขั้นตอนหลัก	เป้าหมาย/ตัวชี้วัด	ปัจจัยเสี่ยง	สาเหตุของความเสี่ยง	ประเภทของ ความเสี่ยง	การประเมินความเสี่ยง			
					โอกาส	ผลกระทบ	ระดับความ เสี่ยง	จัดลำดับ ความเสี่ยง
๑. โครงการจ้างเหมาเพื่อ การจัดการขยะมูลฝอย และการรักษาความ สะอาด	๑. มีการร้องเรียนเรื่องความ สะอาดและปัญหาขยะ ตกค้างไม่เกิน ๔ ครั้งต่อ เดือน	๑. การควบคุมการ ปฏิบัติงาน รักษาความ สะอาด ต้องมีบุคลากรใน การควบคุมกำกับนอกเวลา ราชการซึ่งปัจจุบันทำได้ยาก เพราะบุคลากรในกองฯ ระดับหัวหน้ามีไม่เพียงพอ ๒. ประชาชนขาดจิตสำนึกใน การกำจัดขยะทิ้งขยะใน ชุมชน	๑. การปฏิบัติงานส่วนใหญ่ไม่ได้ปฏิบัติงาน ในเวลาราชการ ทั้งงานเก็บขนขยะและงาน รักษาความสะอาดกวาดถนนทำยากต่อการ ควบคุมกำกับดูแล ๒. มีประชากรแฝงเพิ่มมากขึ้นในชุมชน ๓. ขาดระบบกำจัดขยะที่ดีในหมู่บ้านและ ชุมชน	○	๔	๕	๒๐	สูง

องค์การบริหารส่วนตำบลบางคนที
ตารางแสดงการวิเคราะห์ ประเมิน และจัดลำดับความเสี่ยง
ประจำปีงบประมาณ ๒๕๖๖

โครงการ : การจัดงานวันเด็กแห่งชาติ

วัตถุประสงค์ : ๑.จัดงานวันเด็กให้แก่เด็กได้ร่วมกิจกรรมที่สนุกสนานสร้างความบันเทิงและได้แสดงออกในทางที่ถูกต้อง ๒.ให้มีกิจกรรมก่อให้เกิดความสามัคคีและครอบครัวได้
 ร่วมกิจกรรมกับเด็ก

เป้าหมาย/ตัวชี้วัด : เด็ก เยาวชน ผู้ปกครอง และประชาชนตำบลบางคนที ตำบลยายแพงและเจ้าหน้าที่องค์การบริหารส่วนตำบลบางคนที

ส่วนงานย่อยที่รับผิดชอบ : กองการศึกษา ศาสนาและวัฒนธรรม

กระบวนการปฏิบัติงาน โครงการ/ขั้นตอนหลัก	เป้าหมาย/ตัวชี้วัด	ปัจจัยเสี่ยง	สาเหตุของความเสี่ยง	ประเภทของ ความเสี่ยง	การประเมินความเสี่ยง			
					โอกาส	ผลกระทบ	ระดับความ เสี่ยง	จัดลำดับ ความเสี่ยง
๑. การจัดงานวันเด็ก แห่งชาติ	๑. เด็ก เยาวชน ผู้ปกครอง และ ประชาชนตำบลบางคนที ตำบลยายแพงและ เจ้าหน้าที่องค์การบริหาร ส่วนตำบลบางคนที	๑. ผู้เข้าร่วมงานไม่ถึง เป้าหมายที่กำหนด ๒.ของรางวัลของขวัญ สำหรับเด็กมีไม่เพียงพอ	๑. การประชาสัมพันธ์ไม่ทั่วถึง ๒.ของรางวัลสำหรับเด็กต้องขอรับการ สนับสนุนจากเอกชน/บุคคล ไม่ สามารถจัดซื้อได้โดยองค์การบริหาร ส่วนตำบล เพราะไม่มีระเบียบรองรับ	○ c	๔	๓	๑๒	สูง

องค์การบริหารส่วนตำบลบางคนที
แผนบริหารความเสี่ยง ประจำปีงบประมาณ ๒๕๖๖

โครงการ : โครงการจัดทำและปรับปรุงแผนที่ภาษี

วัตถุประสงค์ : เพื่อเพิ่มรายได้ในการจัดเก็บภาษีในพื้นที่ได้อย่างครอบคลุมครบถ้วน และเพื่อพัฒนาศักยภาพการจัดบริการสาธารณะในการชำระภาษีให้แก่ประชาชน

เป้าหมาย/ตัวชี้วัด : มีข้อมูลในการจัดเก็บ แผนที่ภาษีและทะเบียนทรัพย์สิน

ส่วนงานย่อยที่รับผิดชอบ : กองคลัง

กระบวนการปฏิบัติงานโครงการ/ขั้นตอนหลัก	ปัจจัยเสี่ยง	สาเหตุของความเสี่ยง	การประเมินความเสี่ยง				วิธีการบริหารความเสี่ยง	แผนจัดการความเสี่ยง (มาตรการควบคุมเพิ่มเติม)	กำหนดเสร็จ/ผู้รับผิดชอบ	งบประมาณ
			โอกาส	ผลกระทบ	ระดับความรุนแรง	ระดับความเสี่ยงที่คาดหวัง				
๑. โครงการจัดทำและปรับปรุงแผนที่ภาษี	๑. ขาดเจ้าหน้าที่ผู้รับผิดชอบในการจัดทำโครงการโดยตรง ๒. ฐานข้อมูลที่ใช้ในการจัดทำแผนที่ภาษียังไม่เป็นปัจจุบัน ๓. ขาดความร่วมมือจากเจ้าของที่ดินและผู้ประกอบการในพื้นที่ ๔. ขาดวัสดุอุปกรณ์ที่เกี่ยวข้องในการดำเนินงานตามโครงการฯ เช่น ตลับเมตร ล้อวัดระยะทาง ฯ เพื่อจัดเก็บข้อมูลและค้นหาพิกัดของข้อมูล	๑.การจัดเก็บรายได้ยังไม่สามารถดำเนินการได้ตามขั้นตอน ๒. เจ้าหน้าที่ผู้ปฏิบัติงานด้านจัดเก็บรายได้ขาดความรู้และความเข้าใจในการทำงาน ๓.กองคลังมีปริมาณงานมากเกินไปอัตรากำลังที่มี ๔. ขาดการประชาสัมพันธ์ให้ประชาชนในพื้นที่ทราบข้อมูลที่ถูกต้องชัดเจน	๕	๕	๒๕	๙	การควบคุม	๑. มีการกำหนดหน้าที่ความรับผิดชอบ ออกคำสั่งมอบหมายงานให้เจ้าหน้าที่รับผิดชอบดำเนินงานโดยตรง ๒. ประชาสัมพันธ์ให้ประชาชนและผู้ที่เกี่ยวข้องในการสนับสนุนข้อมูลได้รับทราบเพื่อให้มีฐานข้อมูลที่ถูกต้องและเป็นปัจจุบันต่อการบันทึกข้อมูล ๓. ให้บุคลากรผู้มีหน้าที่ปฏิบัติงานหรือผู้รับผิดชอบงาน ฝึกอบรม เพื่อให้มีความรู้ย่อม่าเสมอ ๔. จัดหาวัสดุอุปกรณ์ที่จำเป็นให้เพียงพอต่อการใช้งานในการจัดทำและปรับปรุงแผนที่ภาษี	กองคลัง	-

องค์การบริหารส่วนตำบลบางคนที
แผนบริหารความเสี่ยง ประจำปีงบประมาณ ๒๕๖๖

โครงการ : กิจกรรมเสริมสร้างวัฒนธรรมการป้องกันการทุจริต งดการรับและการให้ของขวัญหรือผลประโยชน์อื่นใด

วัตถุประสงค์ : เพื่อเสริมสร้างความเข้มแข็งของหน่วยงาน ในการเสริมสร้างวัฒนธรรม ค่านิยมสุจริต ป้องกันการทุจริต ส่งเสริมคุณธรรม จริยธรรม

เป้าหมาย/ตัวชี้วัด : จำนวนเรื่องร้องเรียนเกี่ยวกับเจ้าหน้าที่ประพฤติมิชอบ

ส่วนงานย่อยที่รับผิดชอบ : สำนักปลัด

กระบวนการ ปฏิบัติงาน โครงการ/ ขั้นตอนหลัก	ปัจจัยเสี่ยง	สาเหตุของความเสี่ยง	การประเมินความเสี่ยง				วิธีการ บริหาร ความเสี่ยง	แผนจัดการความเสี่ยง (มาตรการควบคุมเพิ่มเติม)	กำหนดเสร็จ/ ผู้รับผิดชอบ	งบประมาณ
			โอกาส	ผลกระทบ	ระดับ ความ รุนแรง	ระดับ ความเสี่ยง ที่คาดหวัง				
๑. กิจกรรม เสริมสร้าง วัฒนธรรมการ ป้องกันการ ทุจริต งดการ รับและการให้ ของขวัญหรือ ผลประโยชน์ อื่นใด	๑. บุคลากรอาจจะ ขาดคุณธรรม ความ ซื่อสัตย์โปร่งใส	๑. บุคลากรรับและให้ ของขวัญหรือ ผลประโยชน์อื่นใดแก่ กลุ่มบุคคลหรือ ผู้มีส่วนได้เสียภายนอก	๓	๓	๙	๒	การควบคุม	๑.ประกาศเจตนารมณ์งดรับ และการให้ของขวัญหรือ ผลประโยชน์อื่นใดในช่วง เทศกาล และในทุกโอกาส ๒.ประกาศการเสริมสร้าง วัฒนธรรมการป้องกันการ ทุจริตทุกรูปแบบ ๓.จัดอบรมส่งเสริมด้าน คุณธรรมจริยธรรมองค์ความรู้ ด้านการป้องกันการทุจริต ให้กับบุคลากร	สำนักปลัด	-

องค์การบริหารส่วนตำบลบางคนที
แผนบริหารความเสี่ยง ประจำปีงบประมาณ ๒๕๖๖

โครงการ : การจัดการขยะมูลฝอยและการรักษาความสะอาด

วัตถุประสงค์ : เพื่อให้การดำเนินโครงการเป็นไปด้วยความเรียบร้อย ขยะมีการเก็บขนและกำจัดครอบคลุมทุกชุมชน

เป้าหมาย/ตัวชี้วัด : มีการร้องเรียนเรื่องความสะอาด และปัญหาขยะตกค้างไม่เกิน ๔ ครั้งต่อเดือน

ส่วนงานย่อยที่รับผิดชอบ : กองสาธารณสุขและสิ่งแวดล้อม

กระบวนการ ปฏิบัติงาน โครงการ/ ขั้นตอนหลัก	ปัจจัยเสี่ยง	สาเหตุของความเสี่ยง	การประเมินความเสี่ยง				วิธีการ บริหาร ความเสี่ยง	แผนจัดการความเสี่ยง (มาตรการควบคุมเพิ่มเติม)	กำหนดเสร็จ/ ผู้รับผิดชอบ	งบประมาณ
			โอกาส	ผลกระทบ	ระดับ ความ รุนแรง	ระดับ ความเสี่ยง ที่คาดหวัง				
๑. โครงการจ้าง เหมาเพื่อการ จัดการขยะมูล ฝอยและการ รักษาความ สะอาด	๑. การควบคุมการ ปฏิบัติงาน รักษาความ สะอาด ต้องมีบุคลากร ในการควบคุมกำกับ นอกเวลาราชการซึ่ง ปัจจุบันทำได้ยาก เพราะบุคลากรในกองฯ ระดับหัวหน้ามีไม่ เพียงพอ ๒. ประชาชนขาด จิตสำนึกในการกำจัด ขยะทิ้งขยะในชุมชน	๑. การปฏิบัติงานส่วนใหญ่ ไม่ได้ปฏิบัติงานในเวลา ราชการ ทั้งงานเก็บขนขยะ และงานรักษาความสะอาด กวาดถนนทำยากต่อการ ควบคุมกำกับดูแล ๒. มีประชากรแฝงเพิ่มมาก ขึ้นในชุมชน ๓. ขาดระบบกำจัดขยะที่ดี ในหมู่บ้านและชุมชน	๔	๕	๒๐	๙	การควบคุม	๑. มีการตรวจสอบและการ ควบคุมการดำเนินงานจัดการ ขยะอย่างต่อเนื่อง ๒. จัดหาบุคลากรเพิ่มเพื่อ ควบคุมการปฏิบัติงานนอก เวลาทำการ	กอง สาธารณสุข และ สิ่งแวดล้อม	-

องค์การบริหารส่วนตำบลบางคนที
แผนบริหารความเสี่ยง ประจำปีงบประมาณ ๒๕๖๖

โครงการ : การจัดงานวันเด็กแห่งชาติ

วัตถุประสงค์ : ๑. จัดงานวันเด็กให้แก่เด็กได้ร่วมกิจกรรมที่สนุกสนานสร้างความบันเทิงและได้แสดงออกในทางที่ถูกต้อง ๒. ให้มีกิจกรรมก่อให้เกิดความสามัคคีและครอบครัวได้
ร่วมกิจกรรมกับเด็ก

เป้าหมาย/ตัวชี้วัด : เด็ก เยาวชน ผู้ปกครอง และประชาชนตำบลบางคนที ตำบลยายแพงและเจ้าหน้าที่องค์การบริหารส่วนตำบลบางคนที

ส่วนงานย่อยที่รับผิดชอบ : กองการศึกษา ศาสนาและวัฒนธรรม

กระบวนการ ปฏิบัติงาน โครงการ/ ขั้นตอนหลัก	ปัจจัยเสี่ยง	สาเหตุของความเสี่ยง	การประเมินความเสี่ยง				วิธีการ บริหาร ความเสี่ยง	แผนจัดการความเสี่ยง (มาตรการควบคุมเพิ่มเติม)	กำหนดเสร็จ/ ผู้รับผิดชอบ	งบประมาณ
			โอกาส	ผลกระทบ	ระดับ ความ รุนแรง	ระดับ ความเสี่ยง ที่คาดหวัง				
๑. การจัดงาน วันเด็กแห่งชาติ	๑. ผู้เข้าร่วมงานไม่ถึงเป้าหมายที่กำหนด ๒. ของรางวัลของขวัญสำหรับเด็กมีไม่เพียงพอ	๑. การประชาสัมพันธ์ไม่ทั่วถึง ๒. ของรางวัลสำหรับเด็กต้องขอรับการสนับสนุนจากเอกชน/บุคคล ไม่สามารถจัดซื้อได้โดยองค์การบริหารส่วนตำบล เพราะไม่มีระเบียบรองรับ	๔	๓	๑๒	๙	การควบคุม	๑. ประสานกับโรงเรียนเพื่อทำแบบตอบรับการเข้าร่วมให้ทราบจำนวนเด็กล่วงหน้าและประชาสัมพันธ์ทุกช่องทาง ๒. ทำหนังสือขอความอนุเคราะห์ส่งไปยังเอกชน/บุคคล/องค์กรเพื่อเตรียมการล่วงหน้าและโทรติดตามผลอนุมัติเพื่อคำนวณของให้เพียงพอกับผู้เข้าร่วมงาน	กอง การศึกษา	-

องค์การบริหารส่วนตำบลบางคนที
แบบรายงานผลการปฏิบัติตามแผนบริหารความเสี่ยง

แบบ RM-๓

ปีงบประมาณ ๒๕๖๖

โครงการ : โครงการจัดทำและปรับปรุงแผนที่ภาษี

วัตถุประสงค์ : เพื่อเพิ่มรายได้ในการจัดเก็บภาษีในพื้นที่ได้อย่างครอบคลุมครบถ้วน และเพื่อพัฒนาศักยภาพการจัดการบริการสาธารณะในการชำระภาษีให้แก่ประชาชน

เป้าหมาย/ตัวชี้วัด : มีข้อมูลในการจัดเก็บ แผนที่ภาษีและทะเบียนทรัพย์สิน

ส่วนงานย่อยที่รับผิดชอบ : กองคลัง

ปัจจัยเสี่ยง (Risk Factor)	สาเหตุของความเสี่ยง (Root Cause)	การดำเนินการตามมาตรการป้องกัน		ระยะเวลา				ผู้รับผิดชอบ	สถานะความเสี่ยง		
		มาตรการควบคุมภายใน	มาตรการตามแผนบริหารความเสี่ยง	Q๑	Q๒	Q๓	Q๔		หมดไป	คงอยู่ ควบคุมได้	คงอยู่ ควบคุมไม่ได้
<p>๑. ขาดเจ้าหน้าที่รับผิดชอบในการจัดทำโครงการโดยตรง</p> <p>๒. ฐานข้อมูลที่ใช้ในการจัดทำแผนที่ภาษียังไม่เป็นปัจจุบัน</p> <p>๓. ขาดความร่วมมือจากเจ้าของที่ดินและผู้ประกอบการในพื้นที่</p> <p>๔. ขาดวัสดุอุปกรณ์ที่เกี่ยวข้องในการดำเนินงานตามโครงการฯ เช่น ตลับเมตร ล้อวัดระยะทาง ฯลฯ เพื่อจัดเก็บข้อมูลและค้นหาพิกัดของข้อมูล</p>	<p>๑. การจัดเก็บรายได้ยังไม่สามารถดำเนินการได้ตามขั้นตอน</p> <p>๒. เจ้าหน้าที่ผู้ปฏิบัติงานงานด้านจัดเก็บรายได้ขาดความรู้และความเข้าใจในการทำงาน</p> <p>๓. กองคลังมีปริมาณงานมากเกินไปเกินอัตรากำลังที่มี</p> <p>๔. ขาดการประชาสัมพันธ์ให้ประชาชนในพื้นที่ทราบข้อมูลที่ถูกต้องชัดเจน</p>	<p>การควบคุม</p>	<p>๑. มีการกำหนดหน้าที่ความรับผิดชอบ ออกคำสั่งมอบหมายงานให้เจ้าหน้าที่รับผิดชอบดำเนินงานโดยตรง</p> <p>๒. ประชาสัมพันธ์ให้ประชาชนและผู้ที่เกี่ยวข้องในการสนับสนุนข้อมูลได้รับทราบเพื่อให้มีฐานข้อมูลที่ถูกต้องและเป็นปัจจุบันต่อบันทึกรหัสข้อมูล</p> <p>๓. ฝึกอบรมเจ้าหน้าที่ปฏิบัติงานหรือผู้รับผิดชอบงาน ฝึกอบรม เพื่อให้มีความรู้รอบรู้สม่ำเสมอ</p> <p>๔. จัดหาวัสดุอุปกรณ์ที่จำเป็นให้เพียงพอต่อการใช้ในการจัดทำและปรับปรุงแผนที่ภาษี</p>	← →				<p>กองคลัง</p>	<p><u>สถานะ :</u> ยังไม่ดำเนินการ</p> <p><u>ปัญหาอุปสรรค :</u> ขาดผู้รับผิดชอบโครงการ</p> <p><u>แนวทางแก้ไข :</u> ตั้งงบประมาณเพื่อดำเนินการในปีงบประมาณ พ.ศ.๒๕๖๗ ต่อไป</p> <p><u>หมายเหตุ :</u> นำไปติดตามการบริหารความเสี่ยงตามแผนในปีงบประมาณ พ.ศ.๒๕๖๗ ต่อไป</p>	ไม่มี	

องค์การบริหารส่วนตำบลบางคนที
แบบรายงานผลการปฏิบัติตามแผนบริหารความเสี่ยง

โครงการ : กิจกรรมเสริมสร้างวัฒนธรรมการป้องกันการทุจริต งดการรับและการให้ของขวัญหรือผลประโยชน์อื่นใด

วัตถุประสงค์ : เพื่อเสริมสร้างความเข้มแข็งของหน่วยงาน ในการเสริมสร้างวัฒนธรรม ค่านิยมสุจริต ป้องกันการทุจริต ส่งเสริมคุณธรรม จริยธรรม

เป้าหมาย/ตัวชี้วัด : จำนวนเรื่องร้องเรียนเกี่ยวกับเจ้าหน้าที่ประพฤติมิชอบ

ส่วนงานย่อยที่รับผิดชอบ : สำนักปลัด

ปัจจัยเสี่ยง (Risk Factor)	สาเหตุของความเสี่ยง (Root Cause)	การดำเนินการตามมาตรการป้องกัน		ระยะเวลา				ผู้รับ ผิดชอบ	สถานะความเสี่ยง			
		มาตรการ ควบคุม ภายใน	มาตรการ ตามแผนบริหารความเสี่ยง	Q๑	Q๒	Q๓	Q๔		หมด ไป	คงอยู่		ความ เสี่ยงที่ เกิดขึ้น ใหม่
										ควบคุม ได้	ควบคุม ไม่ได้	
									/			
๑. กิจกรรมเสริมสร้างวัฒนธรรมการป้องกันการทุจริต งดการรับและการให้ของขวัญหรือผลประโยชน์อื่นใด	๑. บุคลากรรับและให้ของขวัญหรือผลประโยชน์อื่นใดแก่กลุ่มบุคคลหรือผู้มีส่วนได้เสียภายนอก	การควบคุม	๑.ประกาศเจตนาธรรมเนียมรับและการให้ของขวัญหรือผลประโยชน์อื่นใดในช่วงเทศกาล และในทุกโอกาส ๒.ประกาศการเสริมสร้างวัฒนธรรมการป้องกันการทุจริตทุกรูปแบบ ๓.จัดอบรมส่งเสริมด้านคุณธรรมจริยธรรมองค์ความรู้ด้านการป้องกันการทุจริตให้กับบุคลากร	←			→	สำนักปลัด	สถานะ : ดำเนินการแล้วเสร็จ ปัญหาอุปสรรค : - แนวทางแก้ไข : - หมายเหตุ : นำไปติดตามการบริหารความเสี่ยงตามแผนในปีงบประมาณ พ.ศ.๒๕๖๗ต่อไป	ไม่มี		

องค์การบริหารส่วนตำบลบางคนที
แบบรายงานผลการปฏิบัติตามแผนบริหารความเสี่ยง

แบบ RM-๓
ปีงบประมาณ ๒๕๖๖

โครงการ : การจัดการขยะมูลฝอยและการรักษาความสะอาด

วัตถุประสงค์ : เพื่อให้การดำเนินโครงการเป็นไปด้วยความเรียบร้อย ขยะมีการเก็บขนและกำจัดครอบคลุมทุกชุมชน

เป้าหมาย/ตัวชี้วัด : มีการร้องเรียนเรื่องความสะอาด และปัญหาขยะตกค้างไม่เกิน ๔ ครั้งต่อเดือน

ส่วนงานย่อยที่รับผิดชอบ : กองสาธารณสุขและสิ่งแวดล้อม

ปัจจัยเสี่ยง (Risk Factor)	สาเหตุของความเสี่ยง (Root Cause)	การดำเนินการตามมาตรการป้องกัน		ระยะเวลา				ผู้รับ ผิดชอบ	สถานะความเสี่ยง			
		มาตรการ ควบคุม ภายใน	มาตรการ ตามแผนบริหารความเสี่ยง	Q๑	Q๒	Q๓	Q๔		หมด ไป	คงอยู่		ความ เสี่ยงที่ เกิดขึ้น ใหม่
										ควบคุม ได้	ควบคุม ไม่ได้	
<p>๑. การควบคุมการปฏิบัติงานรักษาความสะอาด ต้องมีบุคลากรในการควบคุมกำกับนอกเวลาราชการซึ่งปัจจุบันทำได้ยาก เพราะบุคลากรในกองฯ ระดับหัวหน้ามีไม่เพียงพอ</p> <p>๒. ประชาชนขาดจิตสำนึกในการกำจัดขยะทิ้งขยะในชุมชน</p>	<p>๑. การปฏิบัติงานส่วนใหญ่ไม่ได้ปฏิบัติงานในเวลาราชการ ทั้งงานเก็บขนขยะและงานรักษาความสะอาด กวาดถนนทำยากต่อการควบคุมกำกับดูแล</p> <p>๒. มีประชากรแฝงเพิ่มมากขึ้นในชุมชน</p> <p>๓. ขาดระบบกำจัดขยะที่ดีในหมู่บ้านและชุมชน</p>	การควบคุม	<p>๑. มีการตรวจสอบและการควบคุมการดำเนินงานจัดการขยะอย่างต่อเนื่อง</p> <p>๒. จัดหาบุคลากรเพิ่มเพื่อควบคุมการปฏิบัติงานนอกเวลาทำการ</p>	←			→	กองสาธารณสุข	<p>สถานะ : อยู่ระหว่างดำเนินการ</p> <p>ปัญหาอุปสรรค : ขาดบุคลากรควบคุมการปฏิบัติงาน</p> <p>แนวทางแก้ไข : สรรหาบุคลากรมาเพิ่มในการปฏิบัติงาน</p> <p>หมายเหตุ : นำไปติดตามการบริหารความเสี่ยงตามแผนในปีงบประมาณ พ.ศ.๒๕๖๗ ต่อไป</p>	ไม่มี		

องค์การบริหารส่วนตำบลบางคนที
แบบรายงานผลการปฏิบัติตามแผนบริหารความเสี่ยง

แบบ RM-๓

ปีงบประมาณ ๒๕๖๖

โครงการ : การจัดงานวันเด็กแห่งชาติ

วัตถุประสงค์ : ๑.จัดงานวันเด็กให้แก่เด็กได้ร่วมกิจกรรมที่สนุกสนานสร้างความบันเทิงและได้แสดงออกในทางที่ถูกต้อง ๒.ให้มีกิจกรรมก่อให้เกิดความสามัคคีและครอบครัวได้
ร่วมกิจกรรมกับเด็ก

เป้าหมาย/ตัวชี้วัด : เด็ก เยาวชน ผู้ปกครอง และประชาชนตำบลบางคนที ตำบลยายแพงและเจ้าหน้าที่องค์การบริหารส่วนตำบลบางคนที

ส่วนงานย่อยที่รับผิดชอบ : กองการศึกษา ศาสนาและวัฒนธรรม

ปัจจัยเสี่ยง (Risk Factor)	สาเหตุของความเสี่ยง (Root Cause)	การดำเนินการตามมาตรการป้องกัน		ระยะเวลา				ผู้รับ ผิดชอบ	สถานะความเสี่ยง			
		มาตรการ ควบคุม ภายใน	มาตรการ ตามแผนบริหารความเสี่ยง	Q๑	Q๒	Q๓	Q๔		หมด ไป	คงอยู่		ความ เสี่ยงที่ เกิดขึ้น ใหม่
										ควบคุม ได้	ควบคุม ไม่ได้	
๑. ผู้เข้าร่วมงานไม่ถึง เป้าหมายที่กำหนด ๒.ของรางวัลของขวัญ สำหรับเด็กมีไม่เพียงพอ	๑. การประชาสัมพันธ์ไม่ ทั่วถึง ๒.ของรางวัลสำหรับเด็ก ต้องขอรับการสนับสนุน จากเอกชน/บุคคล ไม่ สามารถจัดซื้อได้โดย องค์การบริหารส่วนตำบล เพราะไม่มีระเบียบรองรับ	การ ควบคุม	๑.ประสานกับโรงเรียนเพื่อทำแบบตอบรับ การเข้าร่วมให้ทราบจำนวนเด็กล่วงหน้า และประชาสัมพันธ์ทุกช่องทาง ๒.ทำหนังสือขอความอนุเคราะห์ส่งไปยัง เอกชน/บุคคล/องค์กรเพื่อเตรียมการ ล่วงหน้าและโทรติดตามผลอนุมัติเพื่อ คำนวณของให้เพียงพอกับผู้เข้าร่วมงาน	↔					สถานะ : ดำเนินงานแล้วเสร็จ ปัญหาอุปสรรค : - แนวทางแก้ไข : - หมายเหตุ : -	ไม่มี		